

VADĪBAS ZIŅOJUMS

Rīga

Dokumenta datums ir tā
elektroniskās parakstīšanas laiks

Nr. 3-FD.2-1/12/2024

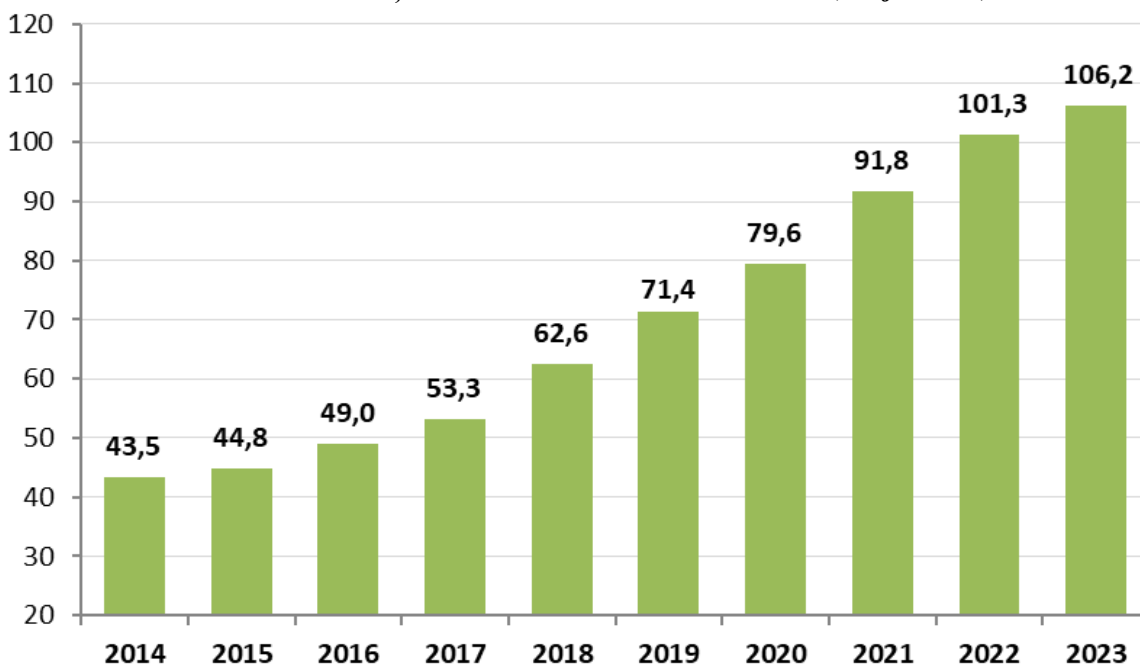
RSU vadības ziņojums 2023.gada pārskatam

2023. gadā Rīgas Stradiņa universitāte (turpmāk – RSU) ir turpinājusi stabilu izaugsmi, palielinot kopējo ieņēmumu apjomu un nodrošinot studentu un reflektantu skaita pieaugumu, vienlaicīgi pielāgojoties apkārtējo apstākļu radītiem izaicinājumiem, kas saistīti ar straujā inflācijas pieauguma ietekmi un ģeopolitiskās situācijas radīto risku pieaugumu.

Ieņēmumi

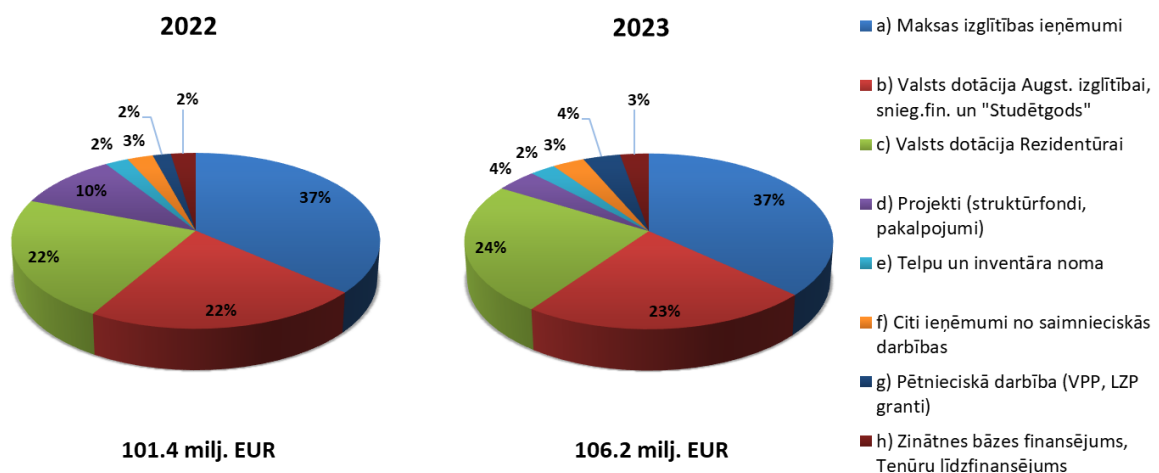
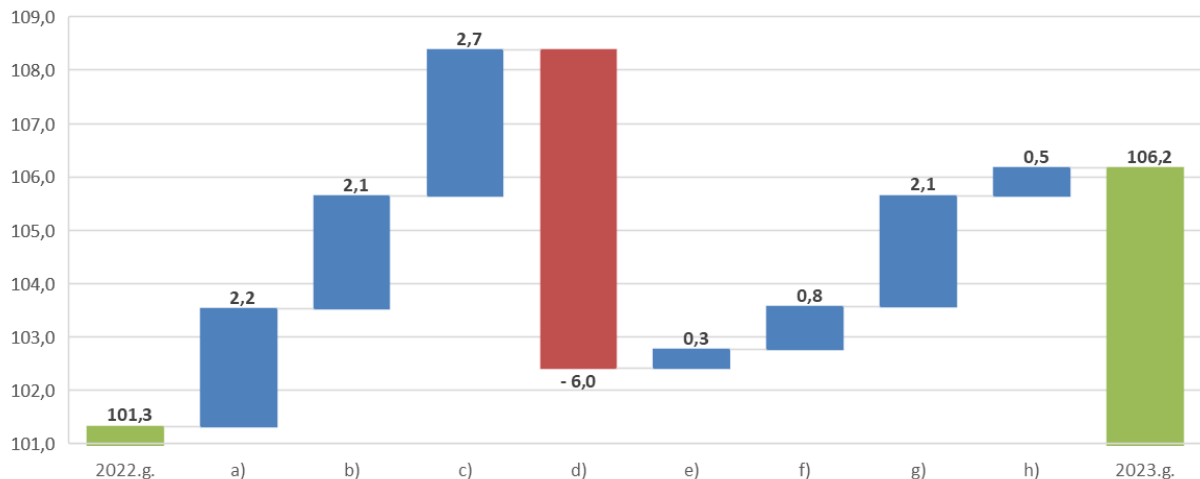
Rīgas Stradiņa universitātē 2023. gada kopējais ieņēmumu apjoms pēc naudas plūsmas uzskaites metodes sasniedzis 106.2 milj. EUR, kas ir par 4.8 milj. EUR jeb 4.8% vairāk nekā iepriekšējā gadā. Straujais pieaugums saistīts ar lielākiem valsts budžeta transfertiem, kuri ir pieauguši par 7.5 milj. EUR jeb 14.9%, tāpat par 2.2 milj. EUR jeb 6.3% turpinājuši pieaugt ieņēmumi no maksas izglītības. Savukārt ieņēmumos no struktūrfondiem piedzīvots 5.7 milj. EUR kritums.

RSU budžeta ieņēmumu dinamika 2014.-2023. (milj. EUR)



Finansējuma struktūrā izmaiņas virs 1% radījušas projektu ieņēmumu samazinājumi par 6.1 procentpunktiem (no 10.2% uz 4.1%) no kopējiem ieņēmumiem, kas bija apgūti vēsturiski augstos līmeņos 2022. gadā. Šo vietu ieņēmuši citi ieņēmumu avoti, kas salīdzinot ar iepriekšējo gadu ir piedzīvojuši kāpumu, tai skaitā: 1.9 procentpunkti pētnieciskā darbība, 1.6 procentpunkti valsts dotācija rezidentūrai un 1.0 procentpunkts valsts dotācija augstākajai izglītībai, snieguma finansējums un "Studēt gods".

RSU ieņēmumu struktūra un pieauguma skaidrojums 2022. un 2023. gadā
(milj. EUR, naudas plūsma)



Valsts budžeta transfertu pieaugums par 7.5 milj. EUR jeb 14.9%, pret 2022. gadu galvenokārt ir saistīts ar sekojošo:

- Rezidentu budžeta vietu skaita pieaugums, un valsts uzsāktais atbalsts maksas rezidentu atlīdzībai deva papildus 2.7 milj. EUR finansējumu;
- Valsts budžeta pieaugums augstākajai izglītībai prioritārajiem pasākumiem un pedagoģiskā personāla atalgojumam, kā arī snieguma finansējums un stipendija "Studēt gods" salīdzinājumā ar iepriekšējo periodu sastāda 2.1 milj. EUR.
- Valsts pētījumu programmu un fundamentālo un lietišķo pētījumu projektu ieņēmumu pieaugums par 2.1 milj. EUR.

Maksas izglītības ieņēmumu pieaugumu galvenokārt nodrošināja ārvalstu studentu skaita kāpums. 2023. gadā vidējais aktīvo ārvalstu studentu skaits ir palielinājies par 206 studentiem,

salīdzinot ar 2022. gadu. Latviešu plūsmā vidējais aktīvo maksas studējošo skaits ir samazinājies par 44 studentiem, salīdzinot ar 2022. gadu. Pateicoties ārvalstu studentu pieaugumam un pakāpeniskajam studiju maksu pieaugumam latviešu plūsmā, tika nodrošināts studiju maksas ieņēmumu kāpums par 2.2 milj. EUR jeb 6.3%, salīdzinot ar iepriekšējo gadu.

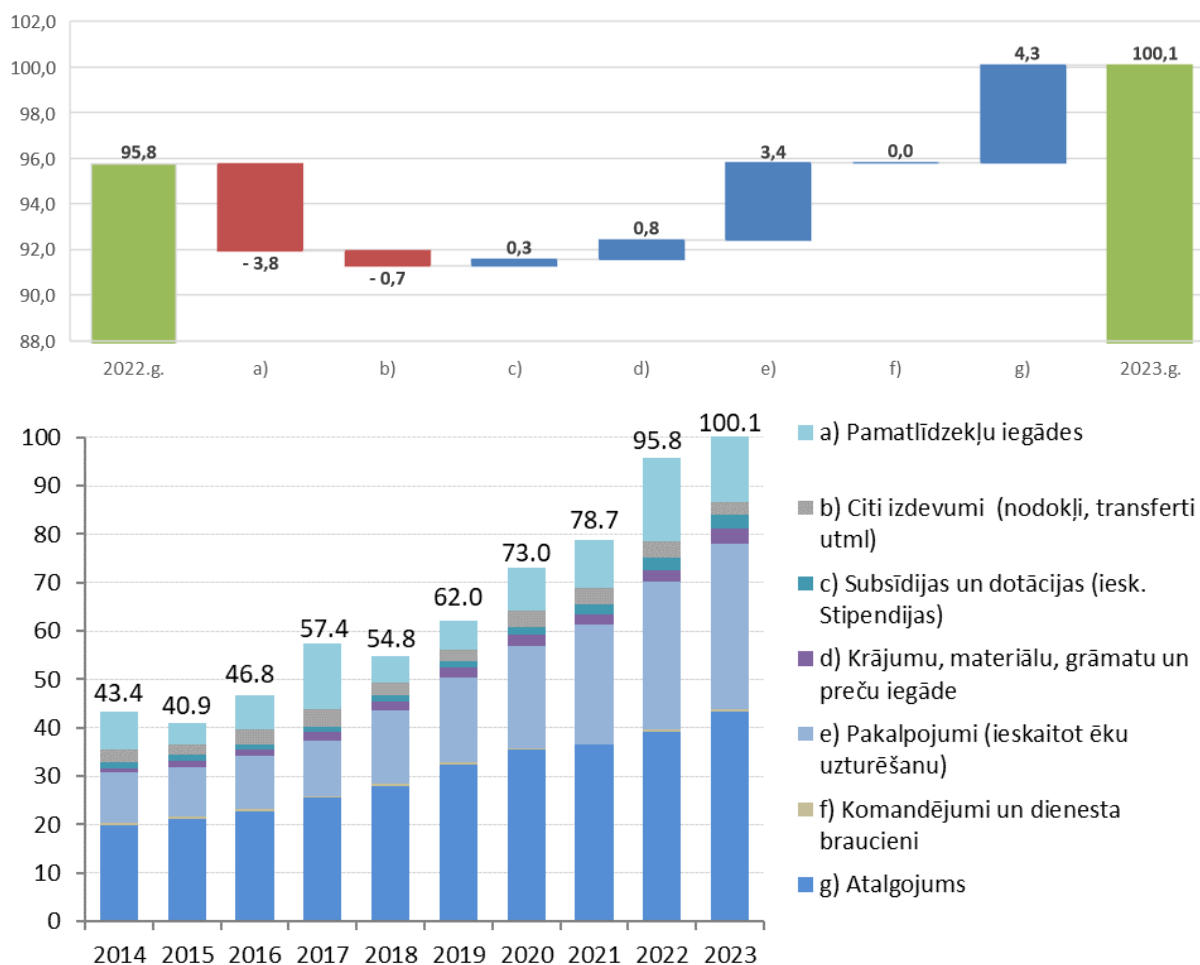
2023. gadā tika īstenoti:

- 8 HORIZON 2020, EU4Health (Ceturtais ES veselības programma 2021-2027 periodam) programmas pētniecības projekti (DIAMONDS, BBCE, EARTIS-PLUS, VirA, Mediadecom, PARC, EOSC Future, DDS_MAP), kā arī apstiprināti jauni 6 HORIZON EUROPE projekti, kuru īstenošana uzsākta 2024. gadā.
- 5 Eiropas Reģionālā attīstības fonda (ERAF) projekti, t.sk. 2 infrastruktūras projekti (RSU zinātniskās kapacitātes paaugstināšana Eiropas pētniecības telpā, 2 ERAF Pēcdoktorantūras pētniecības atbalsta projekti, 2 pētniecības un studiju vides attīstības infrastruktūras projekti);
- 5 Eiropas Sociālā fonda (ESF) projekti (Studiju programmu fragmentācijas mazināšana un studiju internacionalizācijas veicināšana, Akadēmiskā personāla kapacitātes stiprināšana, Pārvaldības procesu pilnveide un studiju programmu satura modernizācija, Atbalsts doktorantu iesaistei zinātniski pētnieciskajā un studiju darbā, Izglītības terminu skaidrojošā tiešsaistes vārdnīca);
- 14 citi Eiropas Savienības (ES) un ārvalstu finanšu partneru finansēti projekti: Eiropas Strukturālo un investīciju fondu mērķis "Eiropas teritoriālā sadarbība" (Interreg) pārrobežu projekts MentalHealth, Eiropas Ekonomiskās Zonas (EEZ) Baltijas zinātnes programmas projekts un 2 EEZ mobilitātes projekti, EEZ Divpusējas sadarbības fonda stratēģiskā iniciatīva, Baltijas-Vācijas Augstskolu biroja finansēts projekts, 2 Latvijas lauku attīstības programmas projekti, Latvijas-Ukrainas sadarbības projekts, Weepi, Latvijas-Lietuvas-Taivānas sadarbības programma projekts, Eiropas inovāciju un tehnoloģiju institūta iniciatīva augstākās izglītības iestādēm (EIT HEI) iniciatīvas projekts, Eiropas Komisijas (EK) uzsaukuma iniciatīva EuroMo12, VKKF projekts u.c.);
- 2 Latvijas Atveseļošanas un noturības mehānisma plāna projekti (Augsta līmeņa digitālo prasmju apguve Latvijā augstas veiktspējas skaitļošanas tehnoloģiju jomā, Valodu tehnoloģiju iniciatīva);
- 5 Valsts pētījumu programmas projekti (VPP);
- 6 Fundamentālo un lietišķo pētījumu projekti (FLPP);
- 9 Iekšējie granti;
- 3 Latvijas Investīciju un attīstības aģentūras (LIAA) Komercializācijas projekti;
- 3 PROTOTECH prototipu testēšanas projekti;
- 32 līgumpētījumi un līgumdarbi;
- 7 Starptautiskās sadarbības partnerībās projekti: "Mental Wellbeing in SMEs" (Well@SME), "Health4EU - a 'Positive Health' approach for monitoring your personal health situation" (Health4EU), "Skills Tracking System as a Digital Solution for Student-Centred Learning" (SkillTrack), "Digital and hybrid teaching and learning of practical skills in higher education" (DITEPRACT), "EASY GOV - Laboratory Management Platform" (EasyGov), "Three-level Centers of Professional Excellence: Qualification, Entrepreneurship and Innovation in the Green Economy" (3LoE), "EthCo - For better ethical safety in future health care environments" (EthCo);
- 2 Žana Monē modeļa projekti: "Doing Business in European Union" (DBEU), "Green Business and Entrepreneurship un European Single Market" (GBEinESM).

Izdevumi

Kopējais izdevumu apjoms 2023. gadā sasniedzis 100.1 milj. EUR pēc naudas plūsmas uzskaites metodes, kas ir par 4.3 milj. EUR jeb 4.5% vairāk nekā iepriekšējā gadā. Izdevumu pieaugums ir saistīts ar personāla izmaksu, kā arī pakalpojumu izmaksu (ieskaitot ēku uzturēšanu) palielināšanos, savukārt pamatlīdzekļu iegādēs novērojams kritums, kas skaidrojams ar kavējumiem iepirkumu plānu izpildē.

*RSU izdevumu struktūra un pieauguma skaidrojums 2022. un 2023. gadā
(milj. EUR, naudas plūsma)*



Pakalpojumu izdevumi pieauga par 3.4 milj. EUR jeb 11.0%, tai skaitā:

- Rezidentūras finansējuma transferta izdevumi ārstniecības iestādēm pieauga par 2.5 milj. EUR;
- Informācijas tehnoloģiju pakalpojumu izmaksas pieauga no 0.5 milj. EUR uz 1.3 milj. EUR;
- Remontdarbu un uzturēšanas izdevumi pieauga par 0.3 milj. EUR, saistībā ar minimālās algas palielinājumu;
- Siltumenerģijas izmaksas pieauga par 0.3 milj. EUR, neskatoties uz gada sākumā veiktajiem taupības pasākumiem;
- Inflācijas ietekme 2023. gadā tika ierobežota pateicoties noslēgtajiem ilgtermiņa līgumiem, līgumu pārslēgšana notiek pakāpeniski. Virknē pozīciju veidojās arī izdevumu ietaupījums, kas skaidrojams ar cenu normalizēšanos atsevišķās kategorijās, izveidojoties jaunām

loģistikas ķēdēm un iepriekš īstenotiem optimizācijas pasākumiem RSU resursu izlietojumā.

Pieauga arī atlīdzības izdevumi – pieaugums sastādīja 4.3 milj. EUR jeb 11.0%, kas galvenokārt saistīts ar akadēmiskā personāla atlīdzību un darbinieku skaita pieaugumu. Tāpat par 0.8 milj. EUR jeb 35.7% pieauga arī krājumu, materiālu, grāmatu un preču iegādes, kas skaidrojams ar klātienē darba atjaunošanos un jauno objektu aprīkošanu, projektu uzsākšanai nepieciešamo materiālu iegādēm.

Kopējā ilgtermiņa ieguldījumu bilances vērtība 2023. gada beigās sasniedza 99.9 milj. EUR, ar 6.9% pieaugumu gada laikā. 2023. gadā tika veikti ieguldījumi pamatlīdzekļos 13.5 milj. EUR apmērā, kas ir par 3.8 milj. EUR mazāk nekā iepriekšējā gadā.

Rezultatīvo rādītāju izpilde

Budžeta izpildē ir konstatētas pozitīvas novirzes. Izdevumos veidojušies ietaupījumi, kas galvenokārt saistīti ar energoresursu cenu stabilizāciju, kā arī ar to, ka daļa ieceru realizētas vēlāk nekā plānots. Ieņēmumos tika sasniegts optimistisks scenārijs.

RSU īsteno 58 studiju programmas, no kurām 32 ir no valsts budžeta finansētas studiju vietas. Kopējais studējošo skaits gada beigās sasniedza 10 774, no kuriem gandrīz 2.8 tūkstoši ir studējošie no ārvalstīm.

Rezidentūras studijas 2023. gadā tika īstenotas 66 specialitātes programmās, tai skaitā 3 programmās, kas tiek finansētas tikai no fizisku vai juridisku personu līdzekļiem. No valsts budžeta finansēto rezidentu skaits perioda beigās sastādīja 801 (no tiem 111 atradās studiju pārtraukumā).

Rezidentu apmācība tika īstenota:

- 3 klīniskās universitātes slimnīcās;
- 17 reģionālajās slimnīcās;
- 8 specializētajās slimnīcās;
- 47 primārās aprūpes ārstniecības iestādēs (nodrošinot ģimenes (vispārējās prakses) ārstu apmācību);
- 2 valsts tiešās pārvaldes iestādēs – medicīnas un medicīnas ekspertīzes iestādēs;
- 20 citās ārstniecības iestādēs.

2024. gada finanšu mērķi

2024. gadā RSU turpinās mērķtiecīgu attīstību, ieviešot jaunākās inovācijas studiju, zinātnes un administratīvajos procesos, lai nostiprinātos kā starptautiski atzītai zinātnes universitātei. Valsts transfertu pieaugums sniedz iespēju vismaz daļēji segt iepriekšējo gadu inflācijas rezultātā novēroto izdevumu pieaugumu un palielināt atalgojumu personālam. Pakāpeniski tiek palielināts maksas studējošo skaits un celtas studiju maksas, kas ļaus ilgtermiņā nodrošināt sabalansētu budžetu, ilgspējīgu darbību un ilgtermiņa mērķu sasniegšanu.

Apstiprinātais 2024. gada budžets paredz turpmāku izaugsmi finansējuma piesaistē. Galvenās 2024. gada budžeta prioritātes ir personāla atalgojums, zinātnes attīstība un infrastruktūras attīstība:

- Personāla atalgojuma pārskatīšana ir budžeta augstākā prioritāte, reaģējot uz atalgojuma pieaugumiem veselības aprūpes un citās nozarēs. Atalgojuma pārskatīšana ir svarīgs faktors, lai noturētu esošo un piesaistītu jaunu personālu.

- Ieguldījumi zinātnes attīstībā ietver jaunu tenūras profesoru un citu zinātnisko grupu veidošanu, ieguldījumus aprīkojumā un zinātnes personāla atalgojuma principu pārskatīšanu.
- 2024. gada infrastruktūras attīstības ievērojamākās aktivitātes ir Cigoriņu ielas sporta kompleksa būvniecība un Dzirciema ielas 16 galvenās ēkas D korpusa pārbūve. Infrastruktūras attīstības 5 gadu plānā iekļautas būvniecības ieceres – “Studiju un zobārstniecības centrs”, kuru paredzēts būvēt starp Dzirciema ielas 16 un 20 ēkām, un “Ideālā ģimenes ārsta prakse”, kuru plānots attīstīt Dārza ielā 4. Tāpat tiek meklētas iespējas finansējuma piesaistei un risinājumiem ēku siltināšanai un energoefektivitātes uzlabošanai.

Latvijas Sporta pedagoģijas akadēmijas (LSPA) reorganizācija RSU sastāvā prasīs būtiskus RSU cilvēkresursus, lai nodrošinātu sekmīgu sadarbību. Paralēli tiek īstenota arī RSU iekšējā strukturālā konsolidācija, kuras rezultātā RSU līdzšinējo deviņu fakultāšu vietā sākot ar 2024. gada 6. februāri ir piecas – Medicīnas, Zobārstniecības, Farmācijas, Veselības un sporta zinātņu un Sociālo zinātņu fakultāte.

RSU plāno 2024. gadā iesaistīties institucionālā finansējuma modeļa izmēģinājuma projektā, kas ļautu veikt elastīgāku un operatīvāku lēmumu pieņemšanu piešķirtās bloka dotācijas izlietošanai zinātnes universitātes un veselības aprūpes personāla apmācības mērķu sasniegšanai, kā arī rast līdzekļus nepietiekami finansētajām LSPA studiju programmām.

RSU plāno turpināt attīstīt esošās un jaunas starptautiski konkurētspējīgas studiju programmas un studiju kursus, nodrošinot to veiksmīgu un efektīvu pozicionēšanu Latvijas un ārvalstu tirgos. 2023. gadā tika īstenota ikgadējā studiju maksu pārskatīšana studiju procesa izdevumu segšanai, kas, ņemot vērā iepriekšējo periodu izdevumu kāpumu, rezultējās studiju maksas pārskatīšanā lielai daļai studiju programmu uzņemšanai no 2024. gada. Šīs izmaiņas attieksies tikai uz jauniem studentiem, kas studē par privāto vai juridisko personu līdzekļiem.

Saskaņā ar ilgtermiņa stratēģiju, tiks virzīti papildu līdzekļi studiju, zinātnes un sporta attīstībai un turpināti ieguldījumi informācijas tehnoloģiju izstrādēs, nodrošinot procesu vienkāršošanu un integrāciju, kas attīstīs tiešsaistes studiju iespējas un uzlabos studentu apkalpošanas standartus un atbalsta funkciju efektivitāti. RSU arī izstrādātas Latvijā pirmās vadlīnijas mākslīgā intelekta lietošanai augstākajā izglītībā, kurās raksturota pieeja mākslīgā intelekta lietošanai studiju procesā, balstoties izglītības pētnieku paustajās nostādnēs, pasaulē vadošo universitāšu un RSU pedagoģiskajā praksē. Digitalizācija, automatizācija un mākslīgais intelekts pielietoti administratīvo procesu uzlabošanai, lai nodrošinātu lietotājiem ērtāku pieeju informācijai un īsākus atbilžu iegūšanas laikus. Ir izveidots RSU Inovāciju centrs ar mērķi veidot inovāciju ekosistēmu, kurā iesaistītu studējošos, pētniekus un industrijas uzņēmējus, un veicinātu valsts kopējās ekonomikas attīstību, komercializējot jaunas inovācijas.

RSU plāno attīstīt filiāles darbību Vācijā un sadarbojas ar partneriem, lai nodrošinātu lielāku klātbūtni vienā no RSU stratēģiski svarīgākajiem tirgiem. Tiek prognozēts, ka reflektantu interese RSU studiju programmās turpinās pieaugt un gūtie studiju maksas ieņēmumi ļaus ieguldīt universitātes attīstībā. Atbilstoši Certus veiktā pētījuma metodoloģijai tiek lēsts, ka 2023. gadā RSU ārvalstu studenti Latvijas tautsaimniecībai ir pienesuši 127 miljonus eiro.

Finanšu departamenta
direktors

Šis dokuments ir elektroniski parakstīts ar drošu
elektronisko parakstu un satur laika zīmogu

K. Indriksons