

Ārvalstu studenti Latvijā: izaugsmes avots?

Daunis Auers, Ivars Kraulis un Uldis Spuriņš

Rīga, 2025. gada februāris

SATURS

SATURS	1
PRIEKŠVārds	3
KOPSAVILKUMS	4
IEVADS	5
1. PASAULE	5
2. EIROPA	7
3. BALTIJAS VALSTIS	10
4. ĀRVALSTU STUDENTI LATVIJĀ	11
AUTORI	21

Ārvalstu studenti Latvijā: izaugsmes avots?
Rīga. Domnīca LaSER. 2025.
ISBN: 978-9934-9295-2-6

Daunis Auers, Ivars Kraulis un Uldis Spuriņš
Maketu un vāka dizainu veidoja: Jānis Asars

© Domnīca LaSER. 2025.

PRIEKŠVĀRDS



Aigars Rostovskis
PhD, domnīcas LaSER padomes priekšsēdētājs

Augstākās izglītības eksports ir nozīmīga Latvijas un it īpaši Rīgas pilsētas tautsaimniecības nozare. Šajā mācību gadā (2024./2025.) studijas Latvijā uzsākuši 11,6 tūkstoši ārvalstu studentu, kas studē grāda vai kvalifikācijas iegūšanai un maksā studiju maksu Latvijas augstskolās. Latvijā studē arī vairāki tūkstoši Erasmus+ un citu apmaiņas programmu dalībnieki, bet apmaiņas studenti nemaksā studiju maksu un faktiski aizstāj Latvijas studentus, kas devušies apmaiņā uz kādu citu ārvalstu augstskolu, tāpēc tie nav daļa no šī politikas pārskata.

Ārvalstu studenti nodrošina nozīmīgus papildus finanšu līdzekļus Latvijas augstskolām, kā arī veicina augstākās izglītības modernizāciju, no kā ieguvēji ir visi studējošie. Turklāt ārvalstu studentu tēriņi sniedz nozīmīgu ieguldījumu arī valsts budžetā. Rīgai tie pievieno enerģiju un zināšanas, īpaši Pārdaugavas Zināšanu jūdzes teritorijā, kur koncentrētas piecas Latvijas augstskolas un apmēram 9000 ārvalstu studentu.

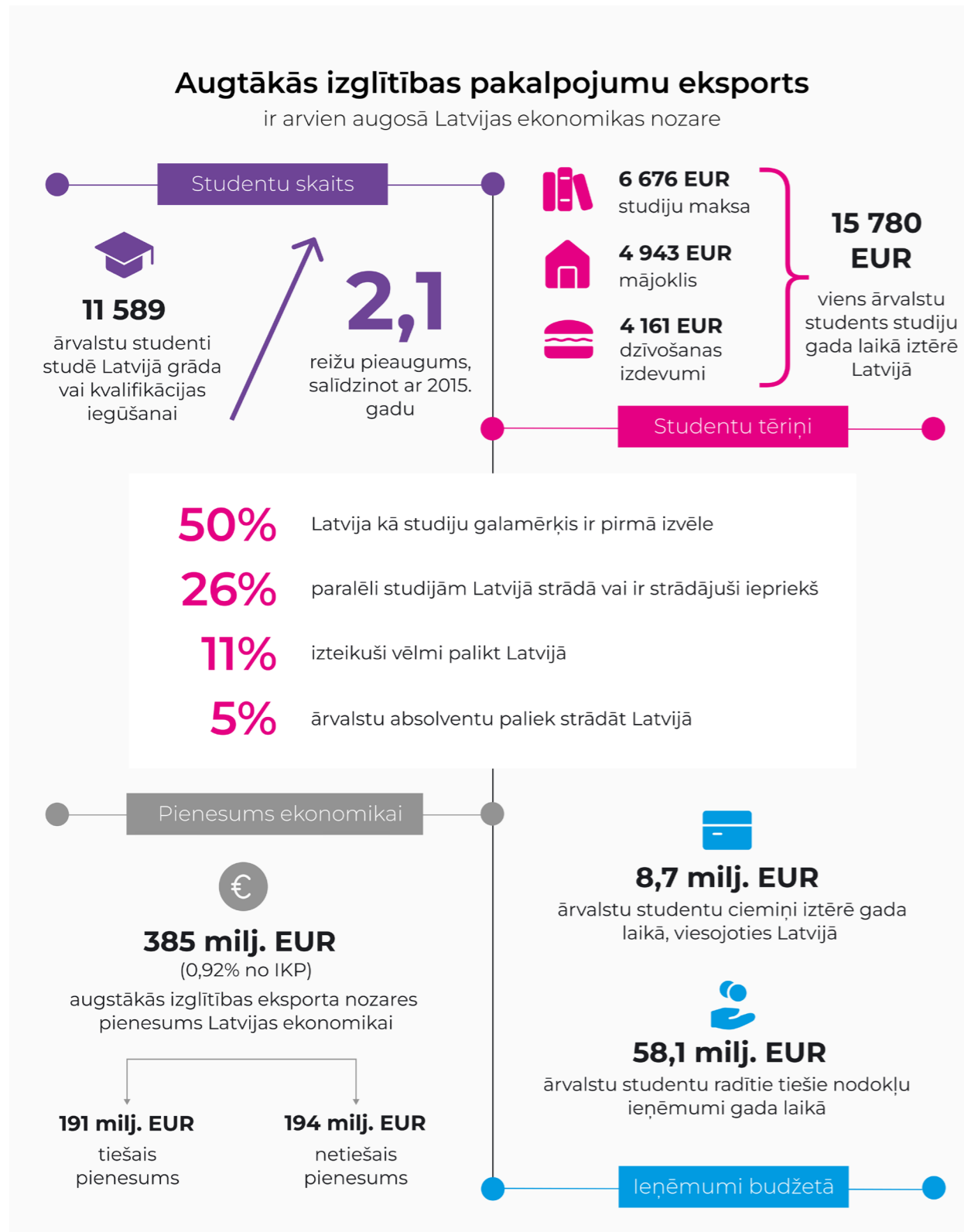


Daunis Auers
PhD, domnīcas LaSER valdes priekšsēdētājs

Pirmie precīzie aprēķini par ārvalstu studentu tiešo un netiešo ekonomisko ietekmi Latvijas tautsaimniecībā tika veikti pirms gandrīz desmit gadiem – 2016. gadā. Pētījumā tika secināts, ka augstākās izglītības eksports nodrošina ievērojamus finansiālus ieguvumus Latvijas tautsaimniecībai – augstākās izglītības pakalpojumu eksporta kopējā ietekme uz Latvijas tautsaimniecību bija 148 milj. EUR (0,61% no IKP). Jaunākais pētījums liecina, ka 2024. gadā ietekme ir sasniegusi jau 385 milj. EUR (0,92% no IKP).

Svarīgi uzsvērt, ka šie pozitīvie rezultāti sasniegti ar minimālu valsts vai Rīgas pilsētas atbalstu. Augstākās izglītības eksporta nozarei ir liels potenciāls straujai izaugsmei nākotnē – 2025. gadā globālais starptautisko studentu skaits būs virs 7 miljardiem. Zināšanu jūdzei ir iespēja kļūt par vienu no dinamiskākajiem lielpilsētu rajoniem Ziemeļeiropā. Tas prasīs daudz lielāku sadarbību starp Latvijas valdību, Rīgas pašvaldību, augstskolām un uzņēmējiem. Tam jā sākas ar Rīgas Zināšanas jūdzes aktivizēšanu no abstraktas teorijas uz praktisku darbību. Par

KOPSAVILKUMS



IEVADS

Ziņojuma mērķis ir apskatīt globālās starptautisko studentu plūsmas, to griezumā pa reģioniem un aprēķināt šo studentu piesummu Latvijas ekonomikai. Pirmajās trīs nodaļās tiek aplūkotas starptautisko studentu plūsmas pasaules, Eiropas un Baltijas kontekstā un faktori, kas tajos radījuši izmaiņas. Ceturtajā nodaļā tiek apskatīta ārvalstu studentu dinamika Latvijā, studējošo sada-

lījums pa izcelsmes valstīm un universitātēm. Ekonomiskais piensums aprēķināts, izmantojot jaunākos datus par studentu skaitu un 2024. gada aptaujas datus. Tiek analizēti iemesli, kāpēc studenti izvēlējušies Latviju kā studiju galamērķi, aplūkota viņu izvēle attiecībā uz darbu un nākotnes plāni, kā arī pievērsta uzmanība ārvalstu absolventiem, kas izvēlas palikt Latvijā.

1. PASAULE

Starptautisko studentu plūsma augstākās izglītības iestādēs ir turpinājusi pieaugt arī pēc globālās pandēmijas. Saskaņā ar UNESCO 2022. gada datiem globālais starptautisko studentu skaits ir sasniedzis aptuveni 6,9 miljonus. Eiropas Savienība (ES) joprojām ir vadošais galamērķis, uzņemot ap 1,3 miljoniem studentu 2022. gadā. Valstu ziņā starptautiskajiem galamērķiem dominē tā sauktais lielais četrinieks – ASV, Kanāda, Lielbritānija un Austrālija. Šo valstu panākumus nosaka plašās darba iespējas un angļu valodas lietojums studijās un darba tirgū. Arī mācību iestāžu augstais prestižs veicina to pievilcību – 53 no 100 vadošajām pasaules augstskolām (saskaņā ar QS reitingu) atrodas tieši šajās valstīs.¹ Taču īpaši palielinājusies studentu plūsma uz pārējām pasaules valstīm, kā rezultātā pārējās pasaules īpatsvars kopējā starptautisko studentu skaitā laika periodā no 2016. līdz 2022. gadam pieaudzis par 8 procentpunktiem. Kā liecina dati, Covid-19 pandēmijas ietekme uz starptautisko studentu mobilitāti bijusi salīdzinoši nenozīmīga, izņemot nelielu samazinājumu 2021. gadā. Kopš tā laika tirgus ir veiksmīgi atguvis un atgriezies pie līdzšinējā izaugsmes tempa.

Tomēr pēdējos gados ir vērojamas izmaiņas vadošo galamērķa valstu politikā attie-

cībā uz ārvalstu studentiem. Lielā četrinieka valstis plāno dažādus ierobežojumus ārvalstu studentu uzņemšanai. Austrālijā politiski motivēti centieni ierobežot ārvalstu studentu skaitu, palēninot vīzu izsniegšanas tempus, ir izraisījuši ievērojamu jauno ārvalstu studentu skaita kritumu – saskaņā ar Austrālijas statistikas centra jaunākajiem datiem tas samazinājies no 278 tūkstošiem 2023. gadā līdz 207 tūkstošiem 2024. gadā.² Kanāda plāno pazemināt uzņemšanas griestus 2025. gadā, turpinot ierobežojumus, kas tika ieviesti 2024. gadā, respektīvi – samazināt ārvalstu studentu skaitu no 485 līdz 437 tūkstošiem.³ Lielbritānija un ASV pagaidām nav ieviesušas tiešus ierobežojumus, tomēr lēmumi, kas saistīti ar imigrāciju, netieši ietekmē arī ārvalstu studentu plūsmu. Piemēram, ASV universitātes brīdina, ka Donalds Tramps pēc savas inaugurācijas varētu ieviest aizliegumu ieceļošanai no vairākām Tuvo Austrumu un Centrālāzijas valstīm, kas ietekmētu arī studentus, kas jau ir uzsākuši mācības ASV.⁴ Tomēr eksperti uzsver, ka šīs izmaiņas nav jāuztver kā ilgtermiņa stratēģija būtiskai starptautisko studentu plūsmas samazināšanai, bet gan kā īstermiņa pasākumi, lai mazinātu pieaugošo spiedienu uz publiskā sektora iestādēm un atsijātu tos, kuri dodas turp tikai pēc vīzas.⁵

¹ Edvoy. 2025. Top 100 universities in the world. <https://edvoy.com/articles/top-100-universities-in-the-world/>

² The Guardian. 19.12.2024. Australian government moves to slow foreign student visas after failure of cap plan. <https://www.theguardian.com/australia-news/2024/dec/19/labor-australia-foreign-student-visa-cap-plan-new-policy-processing>

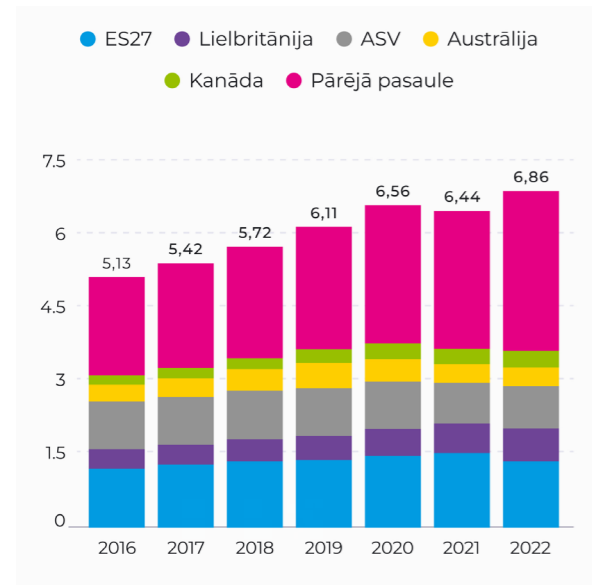
³ Study International. 29.11.2024. Canada limits number of new international students for 2025-2026. <https://studyinternational.com/news/international-students-to-canada-cap/>

⁴ NYT. 11.12.2024. Colleges Warn Foreign Students to Get to Campus Before Trump Takes Office. <https://www.nytimes.com/2024/12/11/us/colleges-international-students-trump-travel-ban.html>

⁵ Shorelight. 2024. 2024 Global Student Flows. <https://shorelight.com/news-and-insights/2024-global-student-flows/>

1. attēls Iebraucošie starptautiskie studenti 2016.-2022. gadā (miljoni)

Piezīme: Dati par ASV iebraukošu studentu skaitu 2019. un 2022. gadā aprēķināti, balstoties uz *Institute of International Education (IIE)* publicētajiem datiem par studentu skaita izmaiņām (iegūti pēc citas metodes)
Avots: UIS, Eurostat

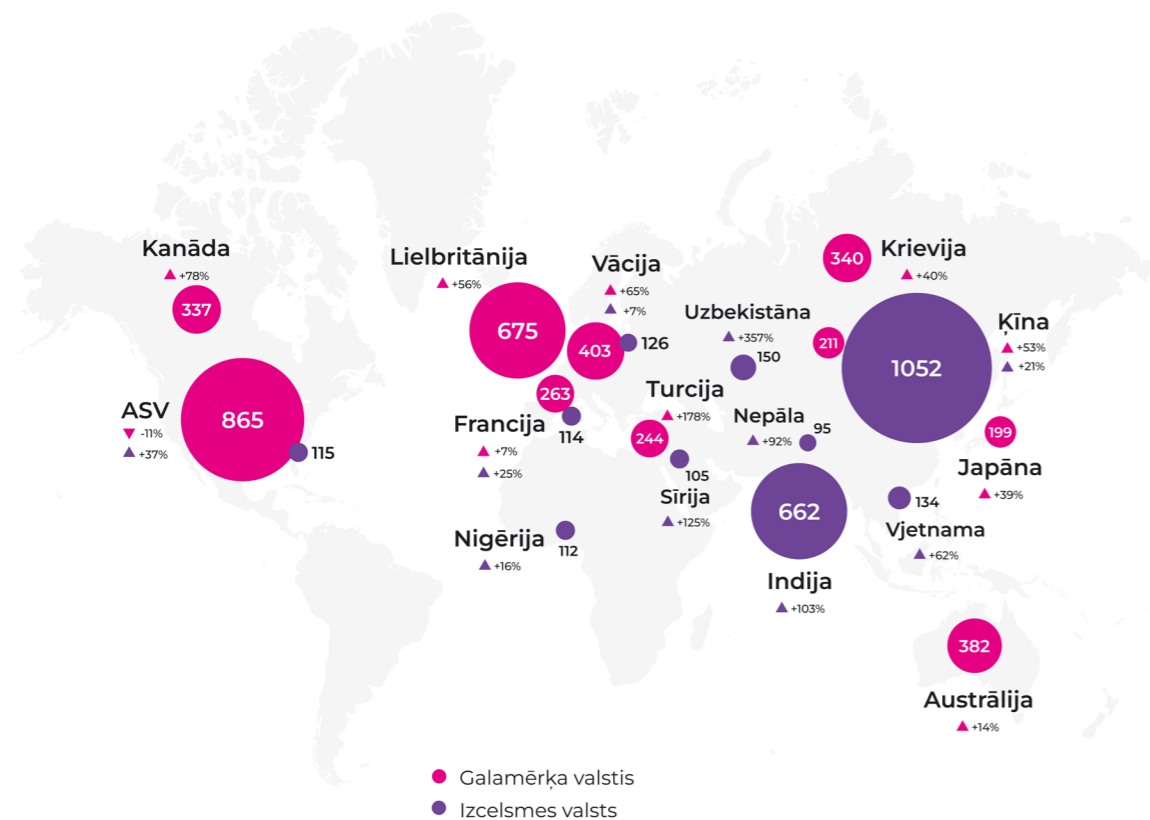


Tajā pašā laikā vairāki globālie faktori turpina veicināt starptautisko studentu skaita pieaugumu. Viens no galvenajiem iemesliem ir mājsaimniecību pirktspējas pieaugums Āzijā un citos reģionos. Piemēram, Indijā saskaņā ar Starptautiskā Valūtas fonda (SVF) aplēsēm starp 2014. un 2023. gadu pirktspēja ir augusi par 51%. Šī tendence padara studijas ārzemēs pieejamākas plašākam cilvēku lokam, tādējādi veicinot globālo izglītības mobilitāti.

Ķīna saglabā dominanci kā galvenā ārvalstu studentu izcelsmes valsti, 2022. gadā nodrošinot 1,05 miljonus studentu pasaules augstākās izglītības tirgū. Indijas studentu plūsma pēdējo gadu laikā ir piedzīvojusi iespaidīgu pieaugumu – salīdzinot ar 2014. gadu, tā ir trīskāršojusies no 200 tūkstošiem līdz 600 tūkstošiem studentu. Tīkmēr Uzbekistāna ir demonstrējusi vēl straujāku kāpumu, kopš 2014. gada studentu skaitam ārvalstīs pieaugot sešas reizes. Kā jau minēts, tāda izaugsme cieši saistīta ar mājsaimniecību pirktspējas palielināšanos šajos reģionos, kas ir augusi tādā pašā tempā kā studentu skaits. Turpretī studentu plūsmas no Eiropas un ASV pēdējos gados saglabājas relatīvi stabilas, neuzrādot būtisku pieaugumu.

2. attēls Top-10 starptautisko studentu galamērķa un izcelsmes valstis 2022. gadā (studentu skaits tūkstošos un izmaiņas % salīdzinājumā ar 2016. gadu)

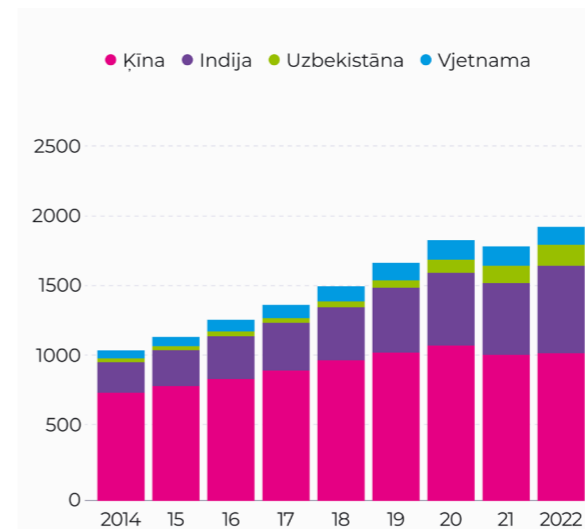
Avots: UIS



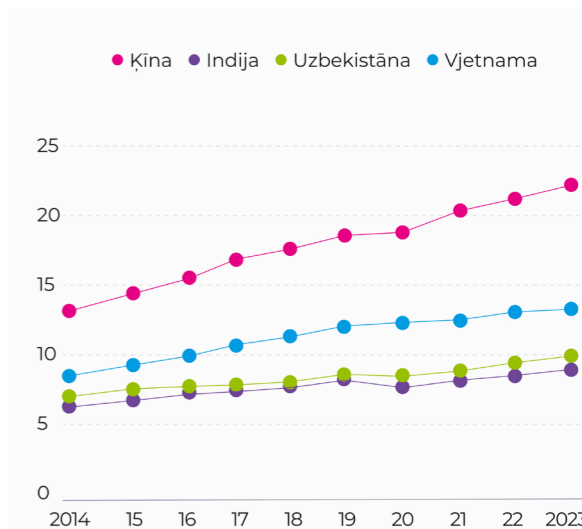
3. attēls Nozīmīgākās starptautisko studentu izcelsmes valstis Āzijā

Piezīme: Dati par Indijas IKP uz vienu iedzīvotāju ir SVF novērtējums
Avots: UIS, SVF

Izbraucošie starptautiskie studenti 2014.-2022. gadā (tūkstoši)



IKP uz vienu iedzīvotāju pēc pirktspējas paritātes 2017. gada salīdzināmajās cenās 2014.-2023. gadā (tūkstoši starptautisko \$)



Ņemot vērā angliki runājošo lielvalstu pastiprinātos ierobežojumus attiecībā uz ārvalstu studentiem un imigrantiem kopumā, tuvākajos gados var prognozēt izmaiņas globālajā studentu plūsmu sadalījumā. Arī augošās studiju izmaksas gan Lielbritānijā, gan citās lielā četrinieka valstīs sāk mazināt to pievilcību.⁶ Paredzams, ka starptautisko studentu plūsmas varētu pārorientēties ne tikai uz ES, bet arī uz daudzām Āzijas valstīm, kas strauji attīsta augstākās izglītības sistēmas, kļūstot arvien konkurētspējīgākas starptautiskajā augstākās izglītības tirgū.⁷ Piemēram, 2010. gadā QS Top-100 labāko universitāšu sarakstā bija tikai 14 Āzijas universitātes, bet pašreiz sarakstā iekļautas jau 22 Āzijas universitātes.⁸

Ņemot vērā angliki runājošo lielvalstu pastiprinātos ierobežojumus attiecībā uz ārvalstu studentiem un imigrantiem kopumā, tuvākajos gados var prognozēt izmaiņas globālajā studentu plūsmu sadalījumā. Arī augošās studiju izmaksas gan Lielbritānijā, gan citās lielā četrinieka valstīs sāk mazināt to pievilcību.⁶ Paredzams, ka starptautisko studentu plūsmas varētu pārorientēties ne tikai uz ES, bet arī uz daudzām Āzijas valstīm, kas strauji attīsta augstākās izglītības sistēmas, kļūstot arvien konkurētspējīgākas starptautiskajā augstākās izglītības tirgū.⁷ Piemēram, 2010. gadā QS Top-100 labāko universitāšu sarakstā bija tikai 14 Āzijas universitātes, bet pašreiz sarakstā iekļautas jau 22 Āzijas universitātes.⁸

2. EIROPA

Lai gan Eiropas studentu mobilitāte ir pakļauta globālajiem faktoriem, pēdējo gadu laikā to nozīmīgi ietekmējuši arī lokāli notikumi, no kuriem visbūtiskākais ir Brexit, kas ievērojami mainījis ES studentu plūsmas. Kopš 2021. gada janvāra, kad Brexit rezultātā stājās spēkā ierobežojumi attiecībā uz ES studentiem, studējošo skaits no ES Lielbritānijā ir samazinājies par 38%. 2022. gadā Lielbritānijā studēja vairs tikai 96 tūkstoši ES studentu.⁹

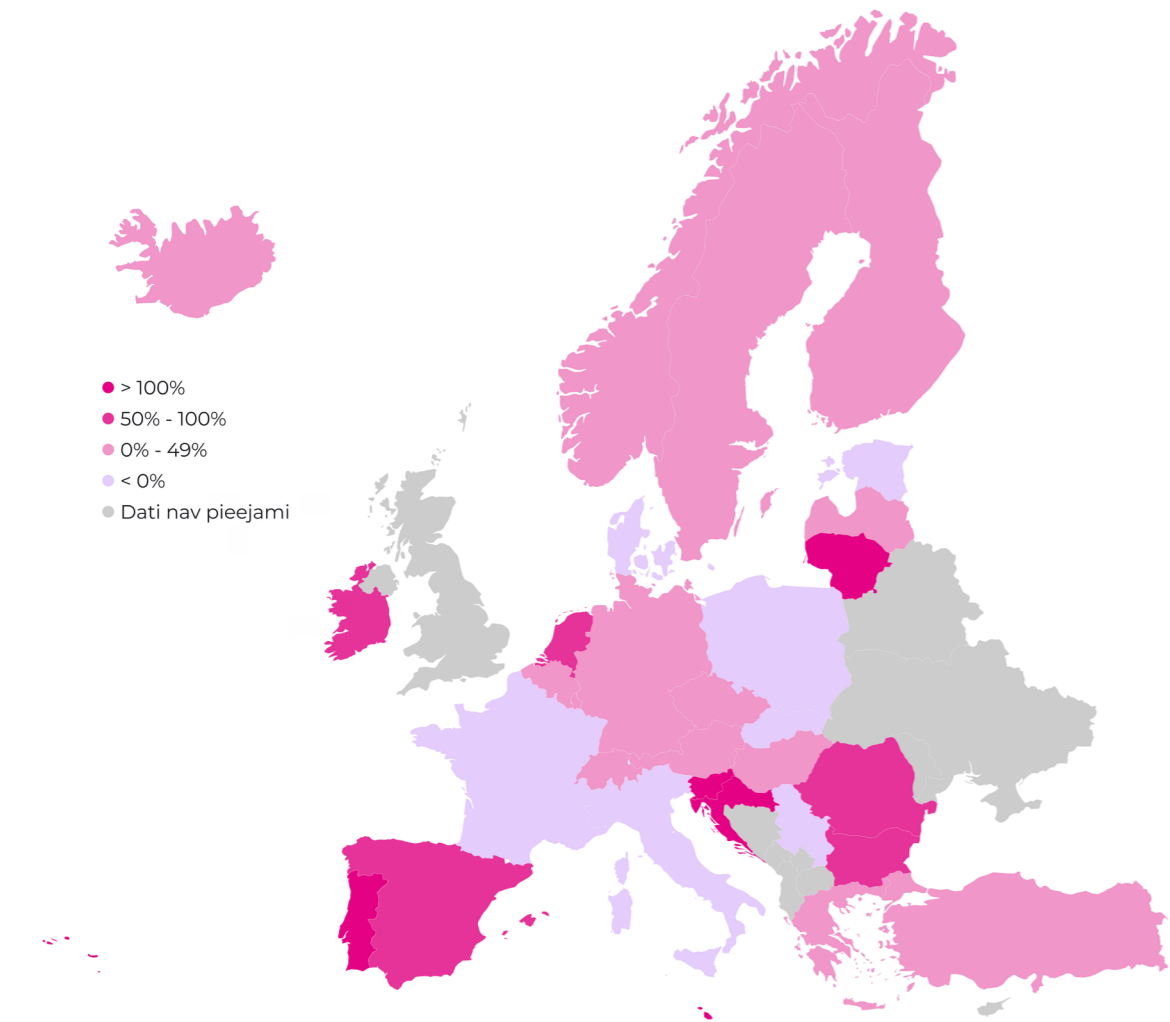
Šīs izmaiņas ir veicinājušas būtisku ES izcelsmes studentu plūsmu pārorientāciju uz citām Eiropas valstīm. Vislielāko pieaugumu piedzīvojušas Nīderlande un Vācija, kur ES studentu skaits ir pieaudzis attiecīgi par 33 tūkstošiem (76%) un 27 tūkstošiem (44%), salīdzinot ar 2016. gadu. Arī mazākas valstis, piemēram, Lietuva, Portugāle, Horvātija un Slovēnija, ir pieredzējušas ievērojamu izaugsmi, vairāk nekā dubultojot studējošo skaitu no ES valstīm.

⁶ Ebel, P. 2024. How can UK universities improve their strategies for tackling integration challenges among Chinese students?. <https://www.hepi.ac.uk/2024/12/12/hepi-report-challenges-whether-chinese-students-receive-enough-support-from-uk-universities/>
⁷ Shorelight. 2024. 2024 Global Student Flows. <https://shorelight.com/news-and-insights/2024-global-student-flows/>
⁸ QS. 2024. QS World University Rankings 2025. <https://www.topuniversities.com/world-university-rankings>
⁹ HESA. 12.09.2024. Where do HE students come from? <https://www.hesa.ac.uk/data-and-analysis/students/where-from#changes>

4. attēls

ES izcelsmes ārvalstu studentu skaita izmaiņas Eiropas valstīs 2022. gadā (% salīdzinājumā ar 2016. gadu)

Avots: Eurostat



Taču šīs plūsmas novirze radījusi arī ievērojamas problēmas. Īpaši sarežģīta situācija izveidojusies Nīderlandē, kur jau ilgstoši pastāv mājokļu deficīts kā studentiem, tā vietējiem iedzīvotājiem. Lai mazinātu šo spiedienu, Nīderlande plāno samazināt studiju kursu skaitu angļu valodā, kas šobrīd ir apmēram 50%, līdz tikai vienai trešdaļai.¹⁰

Eiropā kopumā studiju programmu piedāvājums angļu valodā ir ierobežots, īpaši bakalaura līmenī. Visplašākais programmu klāsts ir Īrijā, Nīderlandē un Vācijā. Tomēr, piemēram, Francija un Itālija aktīvi strādā pie tā, lai palielinātu angļu valodā piedāvāto programmu skaitu, tādējādi piesaistot vairāk starptautisko studentu un konkurējot globālajā izglītības tirgū.¹¹

Karš Ukrainā ir kļuvis par otru būtisku fak-

toru, kas pēdējos gados ietekmējis ārvalstu studentu mobilitāti Eiropā. Visievērojamākā ietekme bijusi Krievijā, kur studentu plūsma no Ukrainas ir samazinājusies par 13 tūkstošiem, kas veido 60% kritumu kopš 2016. gada. Šīs izmaiņas īpaši izpaudās 2020. gadā, kad Ukrainas studentu skaits Krievijā saruka uz pusi.

Kopējās ārvalstu studentu plūsmas negatīvās izmaiņas atsevišķās valstīs, piemēram, Itālijā, atspoguļo vispārējās tendences. Tomēr Ukrainas studenti lielākoties ir izvēlējušies turpināt studijas Austrumeiropas valstīs. Slovākija piedzīvojusi īpaši strauju pieaugumu – Ukrainas studentu skaits tur 2022. gadā bija sešas reizes lielāks nekā 2016. gadā, sasniedzot 5,7 tūkstošus. Ukrainas studentu galvenā izvēle šobrīd ir Polija – 2022. gadā tur studēja 33 tūkstoši studentu no

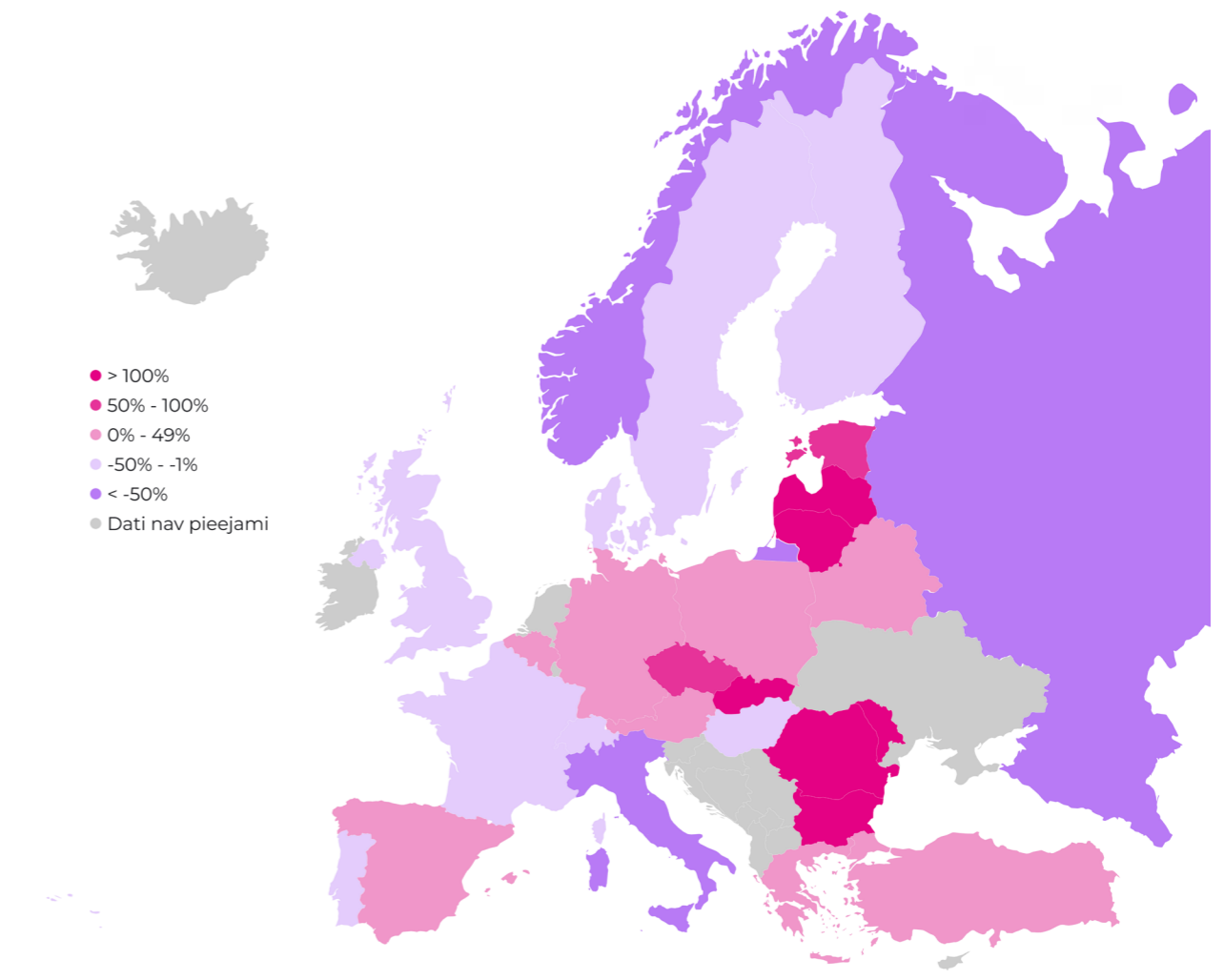
¹⁰ DutchNews. 13.11.2024. Foreign student numbers plunge, VU applications shrink 23%. <https://www.dutchnews.nl/2024/11/foreign-student-numbers-plunge-vu-applications-shrink-23/>

¹¹ ICEF. 19.11.2024. European study destinations now offering thousands of English-taught degree programmes. <https://monitor.icef.com/2024/09/european-study-destinations-now-offering-thousands-of-english-taught-degree-programmes/>

5. attēls

Ukrainas izcelsmes studentu skaita izmaiņas 2022. gadā (% salīdzinājumā ar 2016. gadu)

Avots: UIS



Ukrainas. Čehija arī pieredzējusi būtisku pieaugumu, sasniedzot 4,6 tūkstošus studentu 2022. gadā, salīdzinot ar 2,6 tūkstošiem 2016. gadā. Relatīvi lielākais pieaugums aiz Slovākijas novērojams Latvijā un Lietuvā, kur Ukrainas studentu skaits ir trīskāršojies.

Tāpat jāpiemin ārvalstu studenti, kuri pirms kara studēja Ukrainā. Daudzi no viņiem bija no Āfrikas un Centrālāzijas. Liela daļa šo studentu saskārās ar ievērojamām grūtībām iestāties citās ES universitātēs vai pagarināt īstermiņa vīzas, kas noveda pie viņu deportācijas vai atgriešanās izcelsmes valstīs.¹²

Globālo un lokālo faktoru ietekmē studentu mobilitāte Eiropā ir kļuvusi ievērojami nestabilāka. Lai gan ES studentiem tradicionāli ir bijusi mazāka motivācija iegūt augstāko izglītību ārpus savas dzimtenes, pateicoties konkurētspējīgas izglītības pieejamībai visās

ES valstīs, situācija mainās. Labējās nacionālās politikas pieaugoša ietekme, kas bieži vērsta pret imigrāciju, ir būtiski ierobežojusi ārvalstu studentu, tai skaitā arī to, kuri ierodas no ES valstīm, iespējas. Šī tendence rada risku, ka nākotnē starptautiskajiem studentiem būs vēl mazāk iespēju integrēties Eiropas izglītības sistēmā.

Ņemot vērā šo attīstību, Eiropas augstākās izglītības institūcijas varētu saskarties ar izaicinājumiem ne tikai starptautisko studentu piesaistē, bet arī savas starptautiskās konkurētspējas saglabāšanā. Starptautiskie studenti nodrošina vairāk resursu iestādes attīstībai caur studiju maksām, kā arī uzlabo reputāciju starptautiskajā tirgū. Šī situācija prasa stratēģisku pieeju, lai nodrošinātu līdzsvaru starptautiskajām interesēm un augstākās izglītības nozares attīstību globalizētājā vidē.¹³

¹² Lighthouse Reports. 2022. Fate of Ukraine's Foreign Students. <https://www.lighthousereports.com/investigation/how-the-eu-failed-ukraines-international-students/>

¹³ ICEF. 19.11.2024. European study destinations now offering thousands of English-taught degree programmes. <https://monitor.icef.com/2024/09/european-study-destinations-now-offering-thousands-of-english-taught-degree-programmes/>

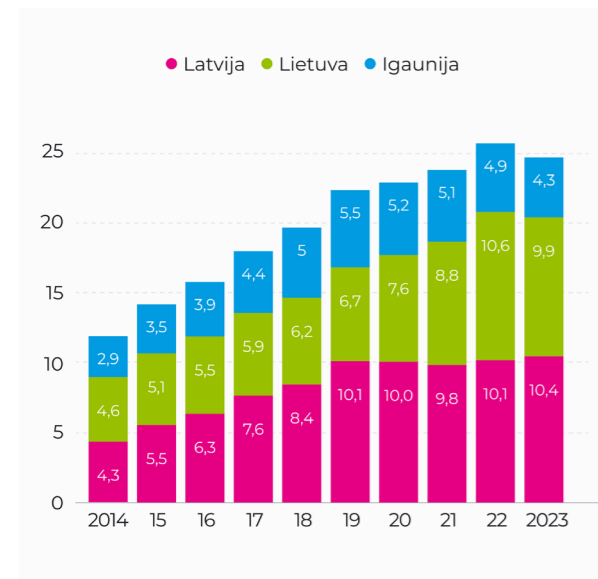
3. BALTIJAS VALSTIS

Baltijas valstīs globālajiem un lokālajiem Eiropas faktoriem, kas ietekmējuši studentu mobilitāti citviet, nav bijusi būtiska ietekme. Lai gan Covid-19 pandēmija īslaicīgi kavēja kopējo izaugsmi, starpvalstu dinamika Baltijas reģionā palikusi nemainīga. Latvija joprojām ieņem vadošo pozīciju ar 10 tūkstošiem ārvalstu studentu 2023. gadā, kamēr Lietuva cieši seko kā otrais lielākais galamērķis ārvalstu studentiem. Igaunija, lai gan mazāk pievilcīga, studentu skaita ziņā saglabā stabilitu, bet salīdzinoši zemāku līmeni ar gandrīz uz pusi mazāku ārvalstu studentu kopskaitu.

6. attēls
Starptautiskie studenti Baltijas valstīs 2014.-2023. gadā

Piezīme: Šeit un turpmāk, ja nav norādīts citādi, apkopota informācija par studentiem, kas studē grāda vai kvalifikācijas iegūšanai, nevis apmaiņas programmās
Avots: CSP, IZM, HaridusSilm, VDA

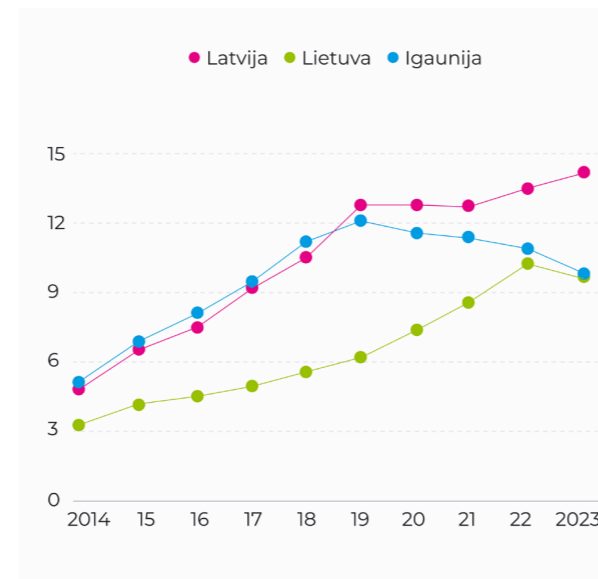
Starptautisko studentu skaits Baltijas valstīs 2014.-2023. gadā (tūkstoši)



Baltijas valstis, tostarp Igaunija, saskaras ar zemu dzimstību un sabiedrības novecošanos, kas rada izaicinājumus ekonomikas un darbaspēka ilgtspējai. Lai gan Igaunijas universitātes ir gatavas uzņemt vairāk starptautisko studentu, bieži nozīmīgs šķērslis ir vīzu iegūšana.¹⁴ Lielākā daļa Igaunijas ārvalstu studentu ir no Somijas – 19% no kopējā skaita 2021. gadā. To veicina valodu līdzība

Ja salīdzina starptautisko studentu īpatsvaru kopējā studentu skaitā, redzams, ka 2023. gadā Latvija ar 14% izceļas kā līdere. Gan Latvijā, gan Igaunijā šis īpatsvars līdz Covid-19 pandēmijai strauji pieauga, tomēr pēc tam abās valstīs attīstība norisinājās atšķirīgi. Igaunijā īpatsvars samazinājās no 12% 2019. gadā līdz 10% 2023. gadā, savukārt Latvijā pēc īsa stagnācijas perioda izaugsme turpinājās. Lietuvā izaugsme bijusi lēnāka, tomēr 2023. gadā starptautisko studentu īpatsvars sasniedza Igaunijas līmeni – aptuveni 10%.

Īpatsvars kopējā studentu skaitā (%)



un zemāka studiju maksa salīdzinājumā ar Somiju. Igaunija fokusējas uz ES izcelsmes studentiem, īpaši maģistra un doktora līmeņa studijās. Visbiežāk ārvalstu studentu izvēlētas programmas ir saistītas ar biznesu.¹⁵

Lietuvas augstākās izglītības sistēma pēc piedāvāto programmu klāsta un ārvalstu studentu izcelsmes valstīm vairāk līdzinās Latvijai. Valdība ir noteikusi medicīnu,

inženierzinātnes un IT kā prioritārās nozares ārvalstu studentu piesaistei. Līdzīgi kā Latvijā, arī Lietuvā ir ievērojama medicīnas universitāte – Lietuvas Veselības zinātņu universitāte (LSMU), kur 25% jeb 1,5 tūkstoši studentu ir ārvalstnieki. Tomēr tikai neliela daļa ārvalstu studentu (aptuveni 5-7%) pēc studijām izvēlas palikt strādāt Lietuvā. Tas galvenokārt saistīts ar valodas barjeru, kas ierobežo viņu iespējas pilnvērtīgi iekļauties vietējā darba tirgū.¹⁶

Līdzīgi kā Igaunijā, ārvalstu studentiem, īpaši tiem, kuri nāk no valstīm ārpus ES, bieži vien nākas saskarties ar sarežģītām imigrācijas procedūrām. Jaunākie likuma grozījumi, kas nosaka pāreju no studentu vīzas uz pilnas uzturēšanās atļaujas pieprasīšanu, būtiski pagarinājuši pieteikšanās procesu. Šis sarežģījums apgrūtina jaunu studentu piesaisti un rada papildu šķēršļus studentiem no valstīm ārpus ES.¹⁷

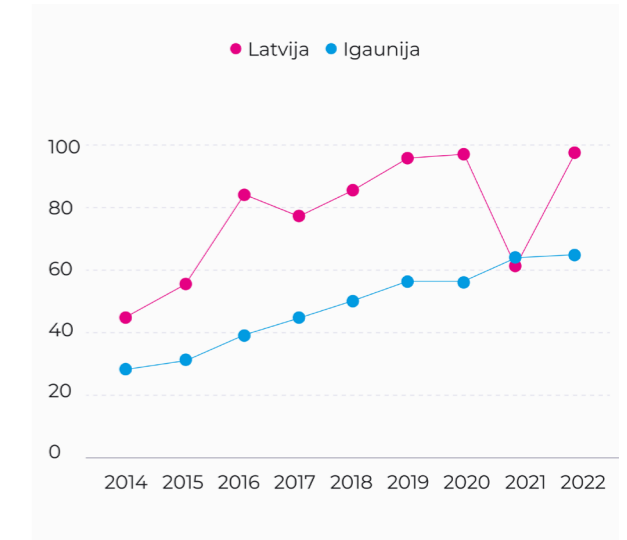
Dati par augstākās izglītības pakalpojumu eksportu netieši tiek apkopoti arī nacionālajā statistikā par starptautisko pakalpojumu tirdzniecību. Latvija šajā segmentā izceļas ar ievērojamiem sasniegumiem – 2022. gadā eksporta apjoms sasniedza 98 miljonus EUR, nostiprinot Latviju kā reģiona līderi. Šo izaugsmi atbalsta labi strukturēta augstākās izglītības sistēma, kas piedāvā plašu programmu klāstu angļu valodā, kā arī, salīdzinot ar pārējām Baltijas valstīm, pretimnākoša vīzu izsniegšanas sistēma.

4. ĀRVALSTU STUDENTI LATVIJĀ

Latvijas Izglītības un zinātnes ministrijas (IZM) operatīvie dati liecina, ka Latvijā 2024./2025. mācību gadā studijas ir uzsākuši 11,6 tūkstoši starptautisko studentu. Vislielākais ārvalstu studentu skaits koncentrējas divās universitātēs – Rīgas Tehniskajā universitātē (RTU) un Rīgas Stradiņa universitātē (RSU), kas ieguvušas īpašu popularitāti, pateicoties starptautiskajai reputācijai un plašajam programmu piedāvājumam angļu valodā. Salīdzinot ar 2015. gadu, starptautisko studentu skaits palielinājies gandrīz visās augstākās izglītības iestādēs, kuras

7. attēls
Izglītības pakalpojumu eksports 2014.-2022. gadā (miljoni EUR)

Piezīme: Dati par Lietuvu nav pieejami. Savukārt Covid-19 pandēmijas laika dati jāinterpretē piesardzīgi, jo valstīs varēja atšķirties ierobežojumi un daļa starptautisko studentu mācībām, kas notika attālināti, izvēlējās pieslēgties no savām mītnes zemēm.
Avots: Eurostat



darbojas šajā tirgus segmentā. Ja aplūko starptautisko studentu sadalījumu pa augstskolām, salīdzinot ar 2015. gadu, īpaši pieaugusi RTU daļa (pieaugums par 11 procentpunktiem), kāpums novērojams arī Latvijas Biozinātņu un tehnoloģiju universitātē (LBTU), Ekonomikas un kultūras augstskolā (EKA), Latvijas Universitātē (LU), Biznesa augstskolā "Turība" (BAT) un Informācijas sistēmu menedžmenta augstskolā (ISMA), kamēr pārējo augstskolu daļa starptautisko studentu kopskaitā samazinājusies.

¹⁴ ERR. 10.12.2024. 10,000 foreign students feasible target for Estonia. <https://news.err.ee/1609547098/andrus-pedai-10-000-foreign-students-feasible-target-for-estonia>

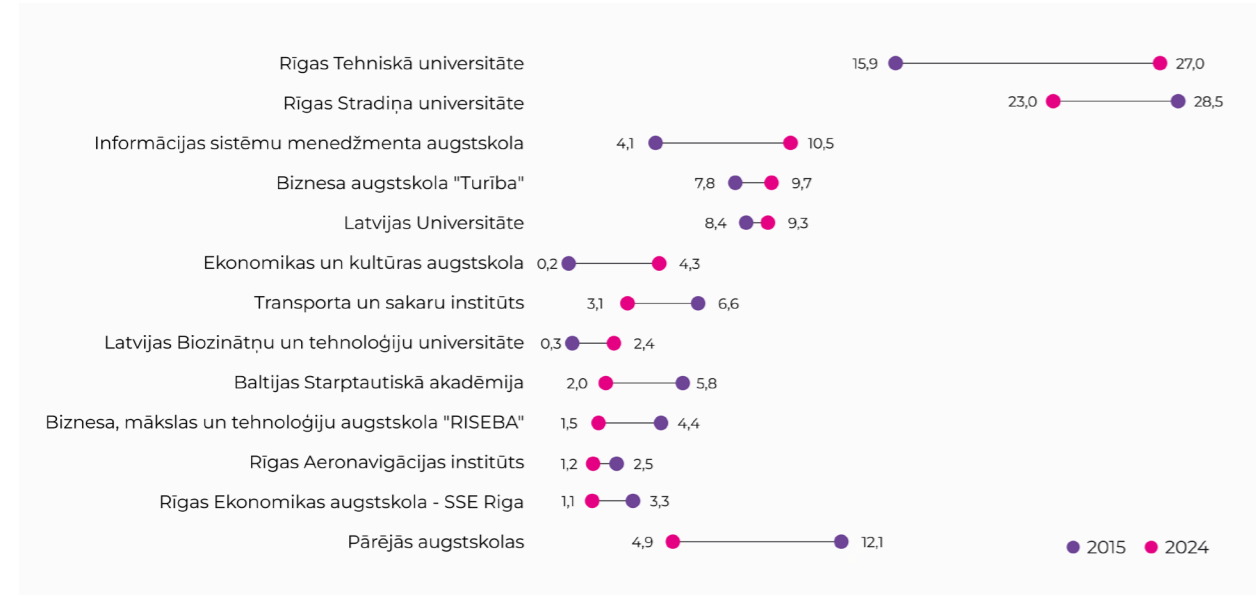
¹⁵ ERUDERA. 22.01.2024. Estonia Attracts Surging Numbers of International Students. <https://erudera.com/news/estonia-attracts-surging-numbers-of-international-students/>

¹⁶ LRT. 07.09.2024. More foreigners choose to study in Lithuania, but few stay to work. <https://www.lrt.lt/en/news-in-english/19/2354393/more-foreigners-choose-to-study-in-lithuania-but-few-stay-to-work>

¹⁷ LRT. 24.08.2023. Change of rules may make it harder for international students to come to Lithuania. <https://www.lrt.lt/en/news-in-english/19/2061806/change-of-rules-may-make-it-harder-for-international-students-to-come-to-lithuania>

8. attēls
Starptautiskie studenti Latvijas augstskolās 2015. un 2024. gadā (% no kopējā Latvijā studējošo starptautisko studentu skaita)

Avots: IZM

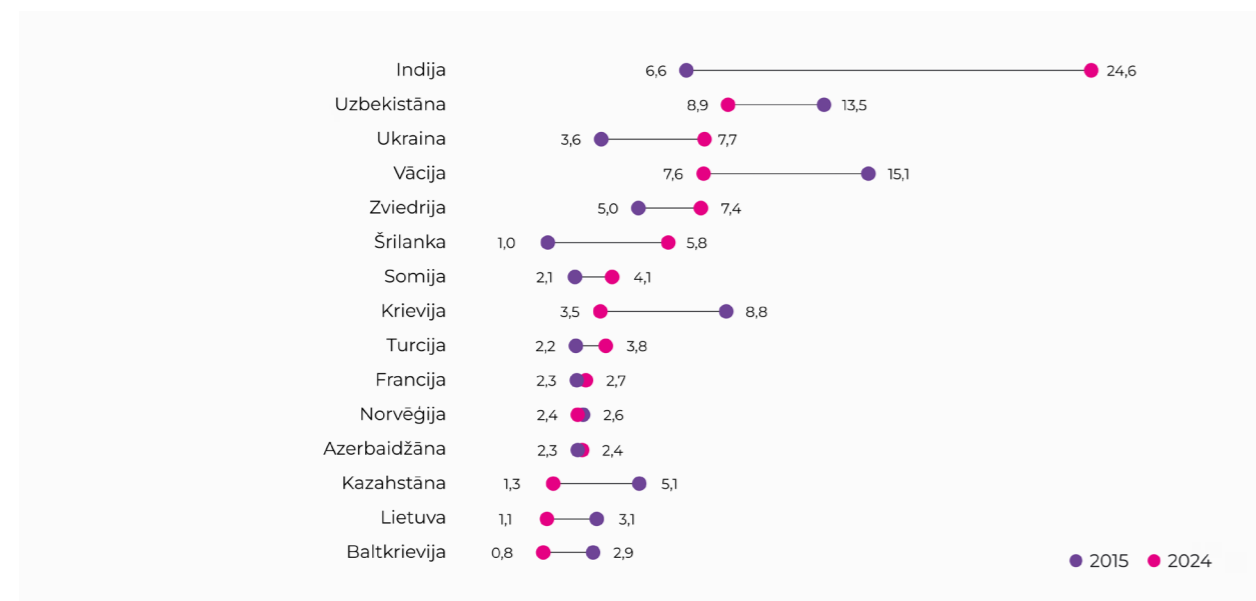


Atšķirībā no globālajām studentu mobilitātes tendencēm, kur dominē studenti no Ķīnas, Latvijā šī grupa veido mazāk nekā 1% no kopējā ārvalstu studentu skaita. Latvijas augstskolu pieeja ārvalstu studentu piesaistei koncentrējas uz citu reģionu – īpaši Eiro-

pas un Centrālāzijas studentiem. Salīdzinoši ievērojamu ārvalstu studentu daļu veido Rietumeiropas un Skandināvijas studenti, no kuriem lielākā daļa izvēlas studēt RSU – galvenokārt medicīnas studiju programmas dēļ.

9. attēls
Starptautiskie studenti pēc izcelsmes valsts 2015. un 2024. gadā (% no kopējā Latvijā studējošo starptautisko studentu skaita)

Avots: IZM

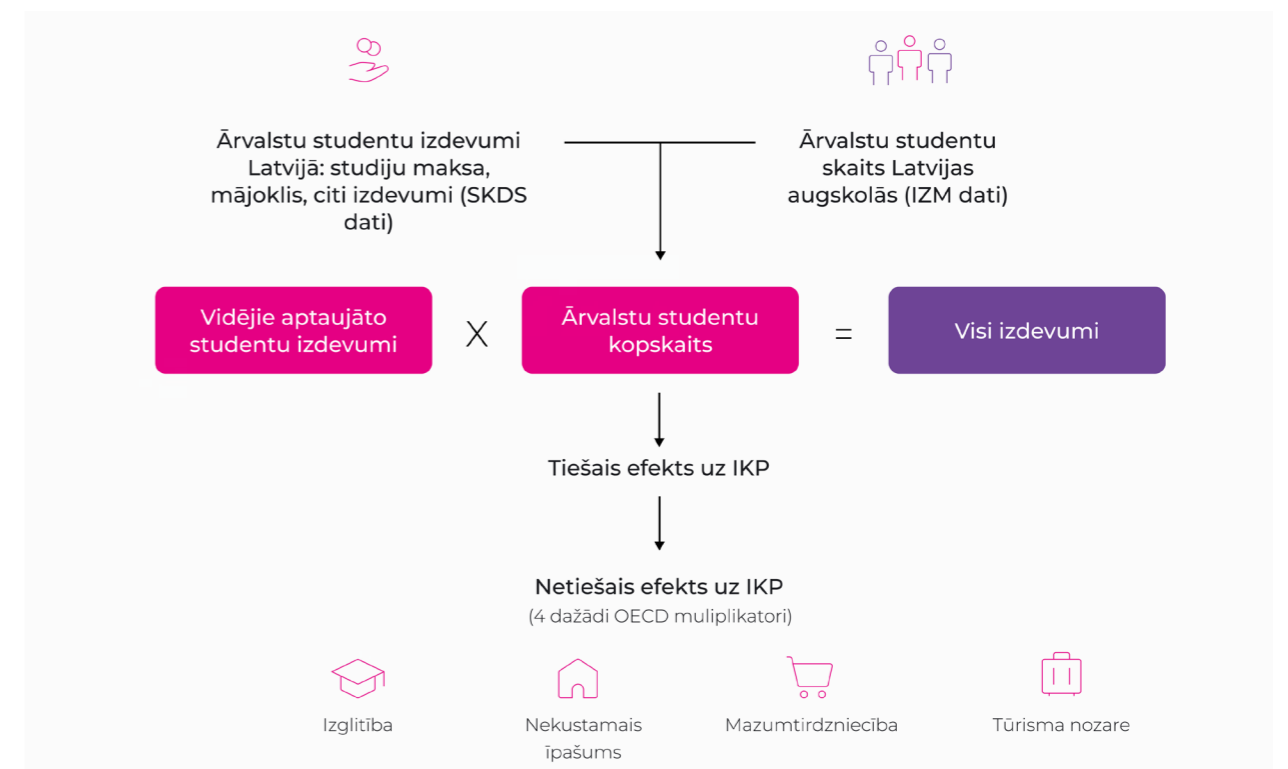


Ekonomiskais piensums

Lai noteiktu ārvalstu studentu piensumu Latvijas ekonomikai, sadarbībā ar SKDS un lielākajām Latvijas augstskolām tika veikta plaša starptautisko studentu aptauja. Šajā pētījumā tiek analizētas 1809 respondentu atbildes, kas sniedz detalizētu priekšstatu par starptautisko studentu profilu, uztveri par studijām Latvijā un viņu radītajām iespējām Latvijas ekonomikai un izglītības sektoram.

Lai aprēķinātu ekonomisko piensumu, tika ievākti dati par studentu tēriņiem (studiju maksa, mājoklis, dzīvošana), kā arī par piensumu, ko rada ārvalstu studentu viesi. Lai salīdzinātu izmaiņas, tika izmantoti līdzīgas 2016. gadā veiktas aptaujas dati, kurā analizētas tās pašas izmaksu grupas.

10. attēls
Metodoloģija



Tiešais piensums ekonomikai tika rēķināts, izmantojot aptaujā iegūtos vidējo izmaksu datus un attiecinot tos pret kopējo ārvalstu studentu skaitu. Tā kā šis piensums turpina cirkulēt ekonomikā, netiešais piensums tika noteikts, attiecīgajām izmaksu grupām pielietojot OECD multiplikatorus. Tādējādi šo skaitļu summa veido kopējo piensumu. Jāatzīmē, ka tikai 3% ārvalstu studentu saņem Latvijas valsts stipendijas studiju finansējumam. Pārējie 97% izmanto personīgos līdzekļus, ģimenes atbalstu vai citus ārējos resursus, tādējādi radot jaunas naudas plūsmas Latvijas ekonomikā.

Vislielāko ārvalstu studentu izmaksu daļu veido studiju maksa. Salīdzinot ar 2016. gadu, vidējā studiju maksa ir palielinājusies

par 30%, sasniedzot 6676 EUR gadā. Pieaugumu daļēji izskaidro inflācija, kas vērojama pēdējo astoņu gadu laikā, tomēr nozīmīgu lomu spēlē arī pašas universitātes.

Studiju maksas diapazons dažādās universitātēs ir ievērojams. Visaugstākā studiju maksa ir RSU, kur vidēji ārvalstu students maksā 11 tūkstošus EUR gadā. RSU ir vienīgā universitāte, kur studiju maksa ir augstāka par Latvijas vidējo. Vairums pārējo augstskolu piedāvā studijas ar izmaksām diapazonā no 2,5 līdz 4,5 tūkstošiem EUR gadā. Tādēļ ārvalstu studentu sadalījumam starp universitātēm ir būtiska nozīme kopējo ieņēmumu analizē. 2024. gadā tiešie ienākumi no ārvalstu studentu iemaksātās studiju maksas sasniedza 77,4 miljonus EUR.

11. attēls Vidējā studiju maksa 2016. un 2024. gadā (EUR)

Avots: SKDS studentu aptaujas

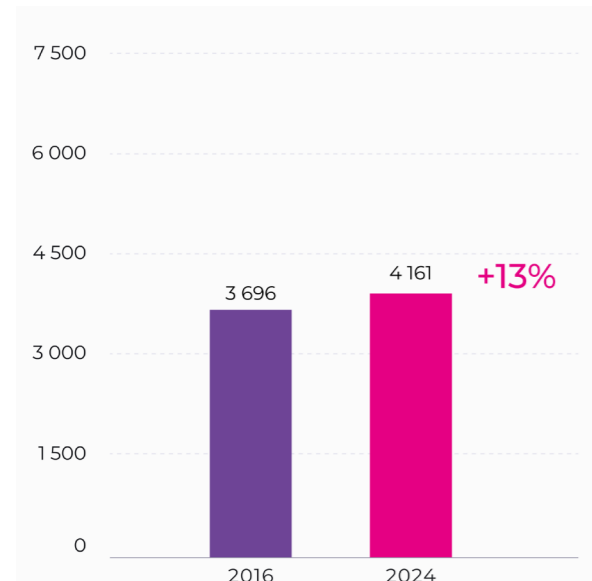


Ārvalstu studentu mājokļa izdevumi ir piedzīvojuši ievērojamu kāpumu – kopš 2016. gada tie ir palielinājušies par 44%. Mājokļa gada izmaksas 2024. gadā sasniedza vidēji 4943 EUR jeb aptuveni 412 EUR mēnesī.¹⁸

Mājokļa tēriņi būtiski atšķiras atkarībā no studentu izcelsmes valsts. Āzijas studenti maksā par mājokli vismazāk – vidēji 329 EUR mēnesī, iespējams, izvēloties ekonomiskākas

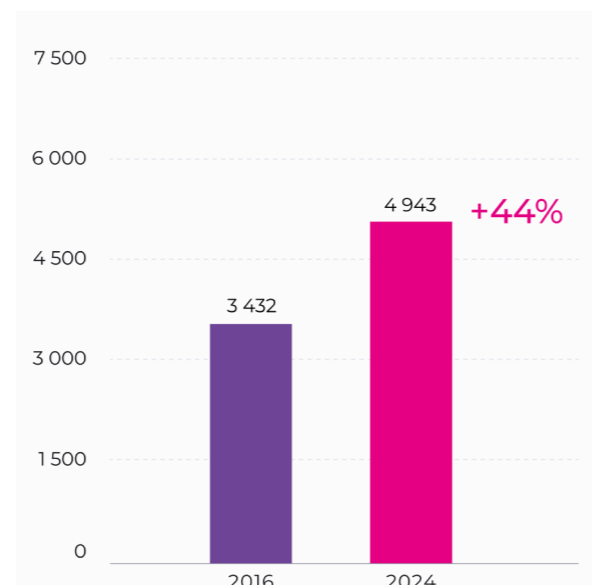
13. attēls Vidējie dzīvošanas izdevumi 2016. un 2024. gadā (EUR)

Avots: SKDS studentu aptaujas



12. attēls Vidējie mājokļa izdevumi 2016. un 2024. gadā (EUR)

Avots: SKDS studentu aptaujas



izmitināšanas iespējas, piemēram, kopmītnes. Savukārt studenti no Ziemeļeiropas un Rietumeiropas, pārstāvot valstis ar augstākiem ienākumiem, maksā ievērojami vairāk – vidēji 520 EUR mēnesī. Šīs grupas respondenti biežāk izvēlas privātus īres dzīvokļus vai mājokļus ar augstāku komforta līmeni. Lielākā daļa Eiropas izcelsmes studentu uz Latviju dodas, lai studētu medicīnu, tādēļ tie ir RSU ārvalstu studenti, kas mājoklim patērē vidēji vairāk – 516 EUR mēnesī. Kopumā 2024. gadā tiešie ienākumi no mājokļa izdevumiem bija 57,3 miljoni EUR.

Dzīvošanas izdevumi aptver plašu produktu un pakalpojumu spektru, kas nepieciešams studentu ikdienas dzīvei – pārtiku, sadzīves preces, transportu, izklaidi un citus būtiskus tēriņus. 2024. gadā ārvalstu studentu vidējie dzīvošanas izdevumi sasniedza 4161 EUR gadā, kas ir par 13% vairāk nekā 2016. gadā. Šo izdevumu pieauguma temps ir ievērojami lēnāks nekā mājokļa vai studiju maksas pieaugums.

Dažādu izcelsmes valstu studentu dzīvošanas izdevumu attīstības dinamika ir līdzīga kā mājokļa izdevumiem. Āzijas studenti ikdienas izdevumiem tērē ievērojami mazāk nekā studenti no Eiropas – vidēji 294 EUR mēnesī salīdzinājumā ar 420 EUR mēnesī, ko vidēji tērē students no Centrāleiropas. Relatīvi zema dzīvošanas izdevumu pieauguma temps, salīdzinot ar 2016. gadu, ir saīs-

¹⁸ Aprēķini veikti, pieņemot, ka ārvalstu studenti maksā par mājokli visus 12 mēnešus.

tīts ar Āzijas izcelsmes studentu īpatsvara būtisku pieaugumu. Šī grupa, kurai raksturīgi zemāki tēriņi, 2024. gadā veidoja aptuveni trešdaļu, bet 2015. gadā tikai vienu desmito daļu no visiem starptautiskajiem studentiem. Kopējais tiešais piensums no visiem ārvalstu studentu dzīvošanas izdevumiem 2024. gadā sasniedza 48,2 miljonus EUR.

Arī ārvalstu studentu viesu tēriņi ir nozīmīga ārvalstu studentu radītās ekonomiskās ietekmes daļa, jo tie papildina Latvijas tūrisma sektoru. Aptaujā tika noskaidrots, cik viesi apmeklēja katru studentu pēdējo 12 mēnešu laikā un cik vidēji viens viesis iztērēja. Rezultāti liecina, ka apmēram puse studentu pēdējā gada laikā ir uzņēmuši ciemiņus. Vidēji katru studentu apmeklēja 1,74 viesi, un vidēji vienas vizītes laikā katrs viesis iztērēja 431 EUR. Šīs izmaksas ietver transportu, naktsmītnes, ēdināšanu un citas ar uzturēšanos saistītas izmaksas. 2024. gadā tiešais piensums no ārvalstu studentu viesu radītā tūrisma sasniedza 8,7 miljonus EUR, kas ir par 43% vairāk nekā 2016. gadā,

14. attēls

Augstākās izglītības pakalpojumu eksporta piensums Latvijas ekonomikā 2024. gadā (miljoni EUR)

Avots: LaSER aprēķini



¹⁹ OECD multiplikators izglītības izdevumiem ir 1,6147; nekustamajam īpašumam 2,2224; mazumtirdzniecībā 2,3007 (ar pieņēmumu, ka lielākā daļa "citu izdevumu" ir mazumtirdzniecības nozarē); tūrisma nozarē 2,5306.



RSU – starptautisko studentu apmācības flagmanis

Apmēram trešdaļu no kopējā starptautisko studentu pienesuma Latvijas ekonomikai nodrošina RSU ārvalstu studenti. Galvenokārt tas notiek, pateicoties augstajai studiju maksai, kas ir virs Latvijas vidējā, turklāt 2024. gadā RSU starptautisko studentu skaita ziņā. Tādēļ arī vienai universitātei kontekstā starptautisko studentu skaita izaugsmei ir liela

nozīme. Salīdzinot ar 2016. gadu, kopējais RSU pienesums 2024. gadā ir palielinājies divarpus reizes, sasniedzot 139 miljonus EUR. Pēdējo 10 gadu laikā starptautisko studentu skaits RSU katru gadu vidēji ir pieaudzis par 9,5%. Ja šī trajektorija saglabāsies, tad nākamā 6 gadu kopējais RSU starptautisko studentu pienesums varētu pārsniegt 1 miljardu EUR.²⁰

Ārvalstu studentu radītie izdevumi snieguši nozīmīgu ieguldījumu arī valsts budžetā. Latvijā nodokļu ieņēmumi 2022. gadā veidoja 30,3% no IKP²¹, kas nozīmē, ka 2024.

gadā no ārvalstu studentu radītajiem izdevumiem valsts budžetā ienāca 58,1 miljoni EUR.

Kāpēc Latvija?

50% aptaujāto respondentu norādīja, ka Latvija kā studiju galamērķis bijusi viņu primārā izvēle. Analizējot pa reģioniem, redzams, ka Latviju kā pirmo studiju vietu visbiežāk izvēlējušies Āzijas studenti – 65,5% aptaujāto, savukārt Rietumeiropas studentu vidū šis rādītājs bija zemāks – 28,6%.

Latvijas kā prioritārās izvēles popularitāte atšķiras atkarībā no studiju jomas. Medicīnas un labklājības programmu studentu vidū Latvija nav bijusi dominējošā opcija – tikai 34,6% respondentu norāda to kā pirmo izvēli. Šī tendence var būt saistīta ar spēcīgu konkurenci un augstām medicīnas studiju izmaksām Rietumeiropā, kas liek studentiem apsvērt alternatīvas valstis.

Vismazākā daļa respondentu, kuri Latviju norāda kā pirmo studiju galamērķi, ir no Francijas un Nīderlandes – attiecīgi tikai 14,3% Francijas un 15,8% Nīderlandes studentu. To var skaidrot ar augsto konkurenci par studiju vietām šajās valstīs, kur ārvalstu studenti bieži vien izkonkurē vietējos, tādējādi radot situāciju, kad vietējiem nākas

meklēt studiju iespējas ārpus savas valsts, lai iekļūtu konkurētspējīgā universitātē.

Aptaujā tiek analizēti arī galvenie faktori, kas ietekmējuši Latvijas kā studiju vietas izvēli. Lai novērtētu dinamiku, rezultāti tiek salīdzināti ar 2016. gada studentu aptaujas rezultātiem. Šis salīdzinājums parāda būtiskas izmaiņas ārvalstu studentu prioritātēs un uztverē par Latviju kā studiju galamērķi.

Aptauja atklāj, ka ārvalstu studentu prioritātes, izvēloties Latviju kā studiju galamērķi, ir ievērojami mainījušās pēdējos gados. Vēlme pieredzēt jaunu kultūru un studiju valodas pieejamība vairs nav tik nozīmīgi faktori kā agrāk. Šis izmaiņas cieši saistītas ar būtisku studiju programmu angļu valodā pieaugumu Latvijas augstskolās. LU, piemēram, 2016. gadā bija tikai sešas programmas angļu valodā, bet šobrīd to skaits ir pieaudzis līdz 53.²² Gan valsts, gan privātās augstākās izglītības iestādes ir aktīvi paplašinājušas savu piedāvājumu, reaģējot uz pieprasījumu.

²⁰ Saglabājoties studentu skaita pieaugumam, 2030. gadā RSU studētu nedaudz vairāk nekā 5250 starptautiskie studenti. Aprēķini veikti, pieņemot, ka studiju maksa un citi izdevumi augtu nākotnes inflācijas tempā.

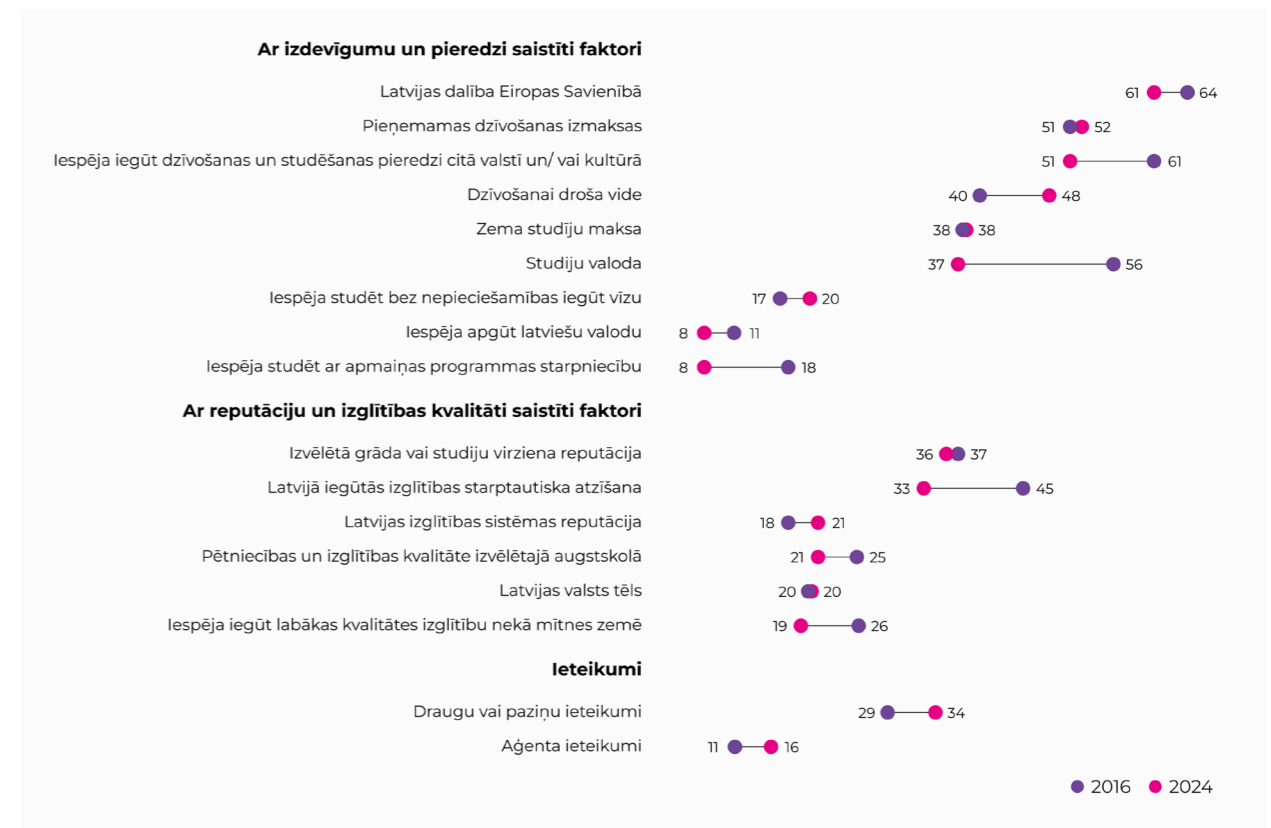
²¹ European Commission. 2024. Country Report Latvia 2024. https://economy-finance.ec.europa.eu/publications/2024-european-semester-country-reports_en

²² Dati iegūti, izmantojot interneta arhīvus.

15. attēls

Latvijas kā studiju galamērķa izvēles iemesli 2016. un 2024. gadā (%)

Piezīme: Aptaujā izmantotais jautājuma formulējums: "Kādi bija galvenie iemesli, kāpēc izvēlējāties Latviju?" Attēlā norādīti respondenti (%), kas izvēlējās attiecīgos faktorus.
Avots: SKDS studentu aptaujas



Šī paplašināšanās ir mazinājusi studiju valodas svarīgumu kā izšķirošu faktoru, jo angļu valodas pieejamība tagad tiek uztverta kā pašsaprotama priekšrocība. Vienlaikus sasaistās ar praktiskāku pieeju – studentiem aizvien svarīgāk kļūst atrast pieejamas dzīvošanas un studiju iespējas, nevis koncentrēties uz emocionāli patīkamām vai ekskluzīvām pieredzēm. Pašsaprotami arī tas, ka droša dzīves vide ir kļuvusi par būtisku faktoru studentu izvēlē.

Vairums ar reputāciju un izglītības kvalitāti saistītie faktori 2024. gadā līdzīgi kā 2016. gadā bijuši būtiski salīdzinoši nelielam starptautisko studentu skaitam. Piemēram, 2024. gadā pētniecības un izglītības kvalitāti izvēlētajā augstskolā kā svarīgu atzīmējuši tikai 21% respondentu (par 4 procentpunktiem mazāk nekā 2016. gadā).

Aptaujas rezultāti liecina, ka kopumā lielākā daļa ārvalstu studentu ir apmierināti ar savu pieredzi Latvijā. Gandrīz 77,4% aptaujāto ir apmierināti vai ļoti apmierināti ar studiju valodu, 70,6% – ar dzīves kvalitāti, ieskaitot dzīvesvietu, ēdināšanu un citus ikdienas aspektus. Ar studiju programmām un

mācību procesu apmierināti vai ļoti apmierināti ir 69% respondentu.

Sabiedrības attieksme pret starptautiskajiem studentiem ir aktuāls jautājums, kas bieži tiek apspriests publiskajā telpā. Aptaujā noskaidrots, ka 56% studentu jūtas apmierināti vai ļoti apmierināti ar sabiedrības toleranci pret citu kultūru pārstāvjiem, tomēr 17,7% norāda, ka ir neapmierināti vai ļoti neapmierināti. Interesanti, ka vislielāko neapmierinātību ar sabiedrības attieksmi pauž Ziemeļeiropas studenti – 26% respondentu, savukārt Indijas izcelsmes studentu vidū tie ir tikai 12% respondentu.

Aptaujas ietvaros studentiem tika lūgts izvērtēt savas asociācijas ar Rīgu un Latviju. Lielākā daļa atzīmē, ka Latvija ir "auksta" (62%), savukārt Rīga visbiežāk tiek raksturota kā "skaista" (60%). Starp Rīgu un Latviju ievērojamākās atšķirības ir saistībā ar "modernu" un "laucinieckisku" tēlu, kur novērojama attiecīgi 33 un 29 procentpunktu atšķirība. Tāpat arī 23 procentpunktu atšķirība redzama, salīdzinot asociācijas "jautra", "klusā" un "lēta". Vērts uzsvērt, ka tikai 21% respondentu atzīmē, ka tieši gan Latviju, gan Rīgu par "pieklājīgām".

Darbs un nākotnes plāni

16,9% aptaujāto ārvalstu studentu norādījuši, ka paralēli studijām strādā, savukārt, ieskaitot tos, kuri ir strādājuši iepriekš, kopumā darba pieredze Latvijā ir 25,7% studentu. Šis rādītājs norāda, ka tikai ceturtdaļa ārvalstu studentu aktīvi izmanto iespēju strādāt Latvijā – studiju slodzes vai citu iemeslu dēļ.

Studenti strādā dažādās nozarēs. Populārāko profesiju vidū izceļas viesmīlis (18,3%) un ēdienu kurjers (17%), kas studentiem bieži piedāvā elastīgu darba laiku un iespēju apvienot darbu ar studijām. Samērā daudz (25,5%) respondentu neizvēlējās nevienu no anketā piedāvātajām nozarēm, bet norādīja variantu "Cits nodarbinātības veids". Paskaidrojot savu izvēli, studenti visbiežāk minēja, ka strādā ēdināšanas sfērā (piemēram, virtuvē), ir attālināto kazino spēļu vadītāji vai noliktavu darbinieki.

Aptaujas dati rāda, ka darba tirgū visbiežāk iesaistīti Āzijas studenti (65% no visiem strādājošajiem studentiem), no tiem 22% strādā par kurjeriem, bet 16% – restorānu nozarē. Tikmēr studenti no Eiropas dod priekšroku privātsundu pasniegšanai, bet daļa spēj atrast darbu specifiskās profesijās, piemēram, grāmatvedībā, jurisprudencē vai IT nozarē.

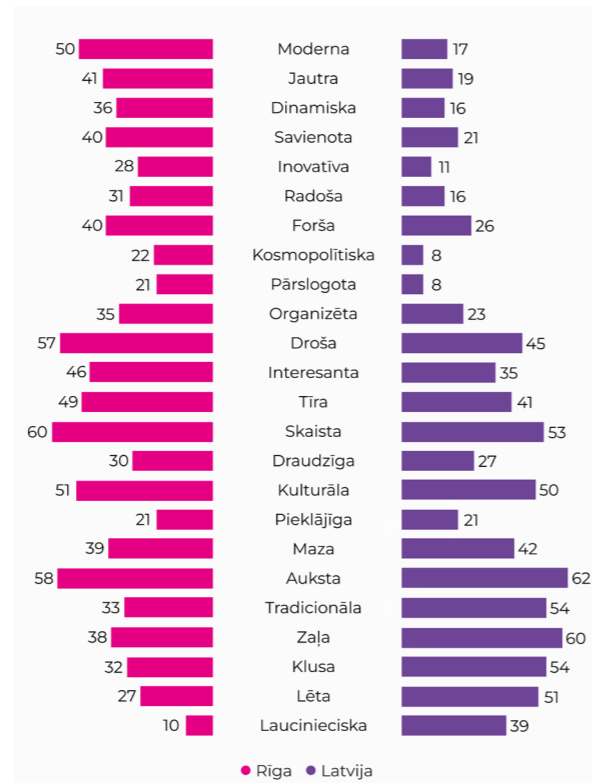
17. attēls Starptautisko studentu nodarbinātība un strādājošo sadalījums pa nozarēm 2024. gadā (%)

Piezīme: Aptaujā izmantotais jautājuma formulējums: "Vai, studējot Latvijā, Jūs esat mēģinājuši atrast nepilna laika darbu?" Respondentiem, kuri norādīja, ka šobrīd strādā nepilna laika darbu, tika uzdots papildu jautājums: "Kādā nepilna laika darbā Jūs šobrīd esat nodarbināti?" ar iespēju izvēlēties darba veidu no saraksta vai norādīt to pašiem.
Avots: SKDS studentu aptaujas



16. attēls Starptautisko studentu asociācijas ar Rīgu un Latviju 2024. gadā (%)

Piezīme: Aptaujā izmantotais jautājuma formulējums: "Kuri no šiem vārdiem vislabāk raksturo Rīgu un kuri – Latviju?" Attēlā norādīti respondenti (%), kas izvēlējās attiecīgos vārdus.
Avots: SKDS studentu aptaujas

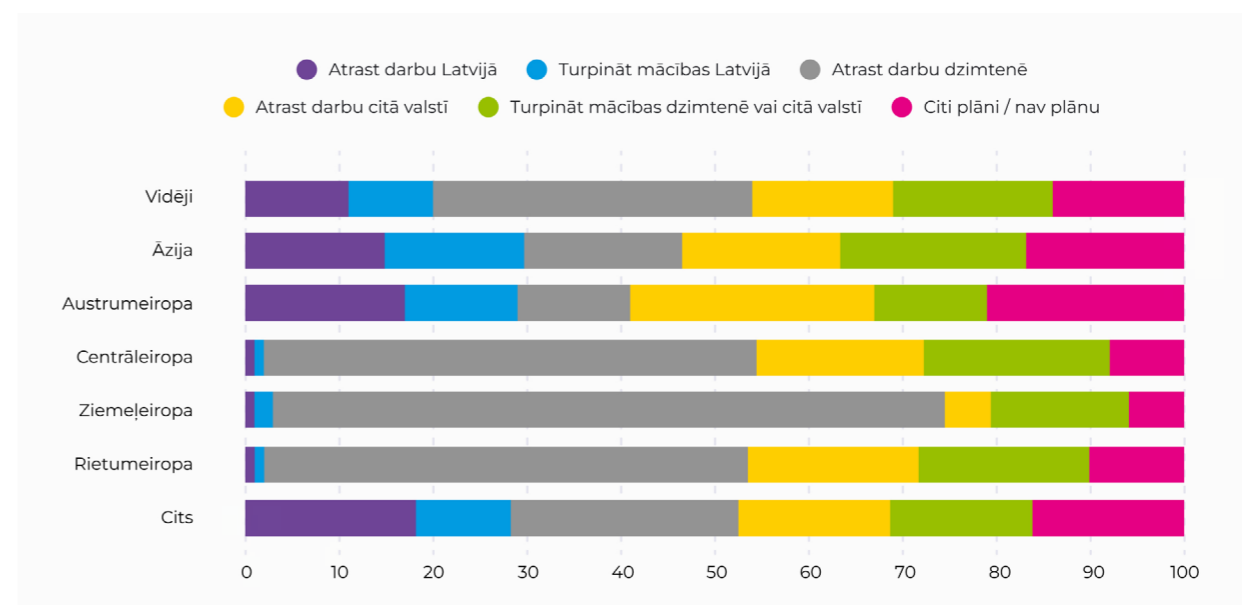


Vidējā strādājošo studentu alga ir 608,5 EUR mēnesī, tomēr pastāv ievērojamas atšķirības atkarībā no izcelsmes reģiona, piemēram, studenti no Austrumeiropas (bijušajām PSRS republikām) vidēji saņem zemāku atalgojumu – tikai 520,6 EUR mēnesī. Visvairāk strādājošo ir no Indijas ar vidējo atalgojumu 616 EUR mēnesī. Salīdzinot studiju līmeņus, darbu ar studijām apvieno 17,3% bakalaura un 22,2% maģistra programmu studenti. Vidēji maģistranti saņem 1,6 reizes vairāk nekā bakalaura studenti – attiecīgi 726,3 EUR un 459,4 EUR mēnesī.

Galvenais iemesls, kāpēc studenti izvēlas strādāt paralēli studijām, ir nepieciešamība segt mācību un dzīvošanas izmaksas – to norādījuši 62,4% strādājošo respondentu. Lai gan studentu iesaiste darba tirgū rada pozi-

18. attēls Starptautisko studentu nākotnes plāni pēc studējošo izcelsmes reģiona 2024. gadā (%)

Piezīme: Aptaujā izmantotais jautājuma formulējums: "Ko Jūs plānojat darīt uzreiz pēc tam, kad pabeigsiet savu pašreizējo studiju programmu?"
Avots: SKDS studentu aptaujas



Aptaujā tika iekļauti jautājumi par faktoriem, kas varētu motivēt studentus palikt Latvijā. Vairāk nekā pusei respondentu neviens no piedāvātajiem faktoriem nebija būtisks. Tomēr iespēja attīstīties savā nozarē un konkurētspējīgs atalgojums tika norādīti kā vissvarīgākie faktori – tos atzīmēja 46,9%

Absolventi

Lai gan ārvalstu studentu izglītība Latvijā lielākoties orientēta uz šī pakalpojuma eksportu, bieži tiek uzdoti jautājumi par to, cik no šiem absolventiem paliek valstī pēc

tīvu ekonomisko ietekmi, 2024. gadā sniedzot aptuveni 2,2 miljonus EUR, šī ietekme netiek pilnībā iekļauta kopējā ekonomiskajā piensūmā, pieņemot, ka šos darbus varētu veikt arī Latvijas pilsoņi.

Analizējot ārvalstu studentu nākotnes plānus, skaidri redzams, ka lielākā daļa izvēlas Latviju tikai studiju nolūkos. Vien 10,6% aptaujāto izteikuši vēlmi palikt Latvijā un meklēt darbu pēc studiju beigšanas. Savukārt 44,8% plāno atgriezties dzimtenē vai doties strādāt uz kādu citu valsti. Īpaši izceļas studenti no bagātākajiem Eiropas reģioniem – gandrīz neviens no šiem respondentiem neplāno palikt Latvijā pēc studiju noslēguma.

respondentu. Atvērtajos komentāros vairāki studenti sniedza kritiskas piezīmes, tostarp bieži norādot, ka "nav nekā, ko Latvija varētu mainīt, lai ietekmētu manu lēmumu." Bieži izskanēja atsauces uz zemām algām un ierobežotām iespējām atrast darbu, kurā būtu iespējams strādāt angļu valodā.

studiju beigām. Balstoties uz Centrālās statistikas pārvaldes (CSP) datiem, 2023. gadā ārvalstu absolventu skaits sasniedza 1398.

Pašlaik nav pieejami detalizēti dati par ārvalstu absolventu nodarbinātības un dzīves situāciju Latvijā. IZM absolventu monitoringa dati piedāvā informāciju par ārvalstu absolventiem, balstoties uz izsniegto uzturēšanās atļauju skaitu. No pieejamajiem datiem zināms, ka 2021. gadā Latvijas darba tirgū bija iesaistīti 350 ārvalstu izcelsmes absolventi.²³

Neskaidrības rada kopējais ārvalstu absolventu skaits, kuriem ir uzturēšanās atļaujas. Nav pieejama skaidra informācija par to, cik no viņiem faktiski ir pilnībā pabeiguši mācības un iesaistījušies darba tirgū un cik vēl turpina mācības nākamajā studiju līmenī. Saskaņā ar CSP datiem kopējais ārvalstu izcelsmes absolventu skaits, kas ieguvuši grādu no 2014. līdz 2021. gadam, bija 6837. Tātad tikai 5% no tiem bija nodarbināti Latvijas darba tirgū 2021. gadā. Turklāt, ņemot vērā, ka aptaujas dati liecina – 8,8% no absolventiem plāno turpināt studijas esošajās vai citās augstākās izglītības iestādēs Latvijā, faktiskais nodarbināto absolventu īpatsvars ar ilgtermiņa uzturēšanās plāniem, iespējams, ir vēl mazāks.

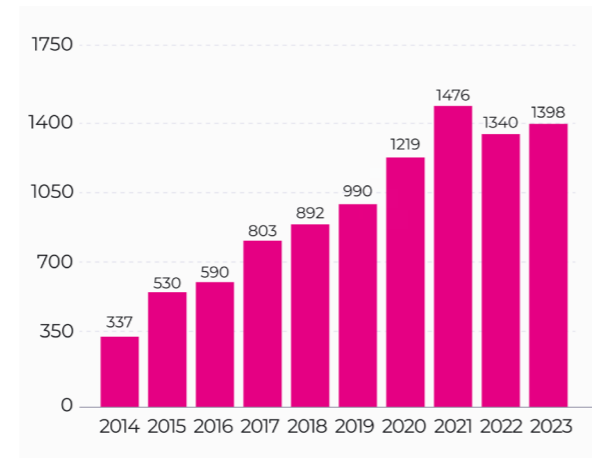
Kā jau tika minēts iepriekš, ārvalstu absolventu interese uzturēties Latvijā ir zema. Galvenie iemesli ir konkurētspējīga atalgojuma trūkums un ierobežotās iespējas atrast darbavietas, kurās iespējams komunicēt angļu valodā. Šis jautājums ir īpaši aktuāls, jo ārvalstu studentu un absolventu integrācija vietējā darba tirgū būtu nozīmīgs ieguvums Latvijas ekonomikai.

Saskaņā ar Nodarbinātības valsts aģentūras (NVA) pasūtītās un tirgus pētījumu uzņēmuma RAIT veiktās aptaujas datiem tikai 5% Latvijas darba devēju piesaista trešo valstu pilsoņus.²⁴ Pārstāvētās profesijas galvenokārt ietver apkopējus, būvstrādniekus un citu zemas kvalifikācijas darbu, kas lielāko-

19. attēls

Latvijā grādu vai kvalifikāciju ieguvušo starptautisko studentu skaits 2014.-2023. gadā

Avots: CSP



ties nav saistīts ar ārvalstu studentu iegūto izglītību un kompetencēm. Tas norāda uz strukturālu problēmu Latvijas darba tirgū, kas ierobežo ārvalstu absolventu iespējas atrast darbu, kas atbilst viņu prasmēm un kvalifikācijai.

Lai ilgtermiņā nodrošinātu ārvalstu studentu ekonomisko devumu un palielinātu viņu iesaisti Latvijas darba tirgū, nepieciešams paplašināt iespējas, īpaši fokusējoties uz darbavietām, kurās iespējams komunicēt angļu valodā. Šādas izmaiņas ne tikai palīdzētu saglabāt talantīgus speciālistus Latvijā, bet arī veicinātu darba tirgus konkurētspēju un valsts ekonomisko attīstību kopumā. Latvijas uzņēmumiem un politikas veidotājiem būtu jāpārskata pieeja talantu piesaistei, lai labāk izmantotu ārvalstu studentu potenciālu un motivētu viņus izvēlēties Latviju kā vietu ilgtermiņa karjeras izeidei.

AUTORI

Daunis Auers, PhD

Domnīcas LaSER Valdes priekšsēdētājs, Latvijas Universitātes (LU) profesors, Žana Monē profesors, LU doktora studiju programmas “Sociālās zinātnes” direktors. Studējis Londonas Ekonomikas augstskolā (LSE) un Londonas Universitātes koledžā (UCL) Apvienotajā Karalistē. Bijis ASV Fulbraita programmas pētnieks Kalifornijas universitātē Berklijā (2005-2006), Fulbraita profesors Vašingtonas universitātē Sietlā (2023-2024) un Baltijas-Amerikas Brīvības fonda pētnieks Wayne State universitātē Detroitā (2014) ASV. Bijis ASV bāzētās Baltijas studiju apvienības (Association for the Advancement of Baltic Studies) prezidents. Latvijas Valsts Prezidenta izveidotās Valsts konkurētspējas komisijas loceklis, Rīgas Stradiņa universitātes Padomnieku konventa loceklis un Latvijas Tirdzniecības un rūpniecības kameras (LTRK) goda konventa padomnieks. Eiropas un Baltijas valstu politikas, politisko risku un ekonomikas konkurētspējas pētnieks.

Ivars Kraulis

Domnīcas LaSER pētnieciskais asistents. Beidzis Rīgas Valsts 1. ģimnāzijas (RV1Ģ) Starptautiskā Bakalaurāta (IB) programmu. Ieguvis pirmo vietu Latvijas Valsts ekonomikas olimpiādē 2023. gadā. Šobrīd studē Rīgas Ekonomikas augstskolā (SSE Rīga). Bijis mācību asistents matemātikas un M. Hansena pasniegtajā mikroekonomikas kursā. Ieguvis SSE Rīga absolventu asociācijas pilno stipendiju par sasniegumiem mācībās un ārpus tām.

Uldis Spuriņš

Domnīcas LaSER pētnieciskais direktors. Studējis Fordhemas Universitātē ASV, Dienvīdānijas Universitātē un Latvijas Universitātē. Bijis ekonomikas pasniedzējs Ņujorkas pilsētas universitātē (CUNY) un Fordhemas universitātē, darbojies kā domnīcas Certus vadošais pētnieks, gatavojis ekonomiskos pētījumus uzņēmumiem, valsts un nevalstiskajām organizācijām. Veicis pētījumus par IKT, veselības, farmācijas, augstākās izglītības, apstrādes rūpniecības, būvmateriālu ražošanas un citām Latvijas ekonomikas nozarēm.

²³ VIIS. 2022. Absolventu monitorings 2022. https://www.viis.gov.lv/sites/default/files/2024-06/Absolventu_monitorings%202024_par%202022%20monit.gadu_.pdf

²⁴ RAIT. 2022. Trešo valstu pilsoņu piesaiste darba tirgū. <https://www.nva.gov.lv/lv/media/15987/download?attachment>



Latvijas Stratēģijas un ekonomikas risinājumu institūta (domnīca LaSER) mērķis ir izstrādāt un piedāvāt Latvijas politikas īstenotājiem jaunas, inovatīvas un pierādījumos balstītas politiskās idejas.